

SMONO

Ready for adventure

5

Anleitung, Manual, Instruction, Istruzione, instrucción, instrukcja





SMONO

© Reinhart GmbH & Co. KG
Tempelhofer Str. 21
52068 Aachen Germany

Sprachen - Languages - Langues - Lingue - Lenguas - Języki

English	03
Deutsch	19
Français	37
Español	55
Italiano	73
Polski	91

English

Table of Contents

Safety Instructions	04
Unpack	08
Scope of delivery.....	08
Operation Tip	08
Overview	09
Specification.....	09
How to Start.....	10
How to Clean.....	11
How to Charge	13
Herbs	18
Smono Warranty	21
Liability	21
CE Declaration of Conformity	22
WEEE	22



You can get the latest information from your Smono authorized dealer.



Please read the user manual carefully before use. This user manual is an essential part of the vaporizer and must be provided to the user.



Use only chargers with a maximum of 5V/2A.

Safety Instructions

The device is intended for aromatherapy purposes and should be used with dry herbs. This device is not intended for the use of illegal substances and should only be used by adults over the age of eighteen. It should be kept out of reach of children. Any other use is prohibited.

Maintenance and repairs should only be performed by qualified personnel. To avoid electric shock, do not attempt to open the device yourself. The manufacturer and importer are not responsible for any damages caused by improper, incorrect, illegal, or unreasonable use.

Never use electronic devices near water.

To reduce the risk of electric shock, keep the device away from moisture and wet conditions.

Please ensure that the USB-C cable is free and not bent. Use only accessories approved by the manufacturer. Ensure that your power source is clean and in good condition. Allow your device to cool completely before storing it. The ventilation slots and vaporizer's air outlet should not be obstructed, covered, or blocked during operation or cooling phase.

Glass items should never be dropped or set down too forcefully. Hot glass should not be exposed to cold water to avoid breakage. Cold heating and glass components should be brought to room temperature before connecting to power. Glass should never be treated forcefully. If the glass components are difficult to assemble or disassemble, they should be gently moved back and forth to make it easier to separate the parts. In such cases, cleaning of all components is required.

This electrical device, which also contains glass and delicate circuitry, should not be dropped as it could become damaged or broken.

The device should only be placed on dry and level surfaces. Never leave the device unattended during operation, charging, or cooling. Do not use a damaged device.

The packaging elements such as plastic bags, cardboard, etc. should not be made accessible to children as they pose a potential hazard.

The information provided in this brochure is intended solely as a guide for learning, caution, and general information. None of this information constitutes or claims to be medical or approved advice.



It cannot be used for the diagnosis and treatment of a health problem, health condition, or ailment.

For technical problems, questions about the device as well as for repairs, warranty claims and disposal of the appliance, please contact the following address:

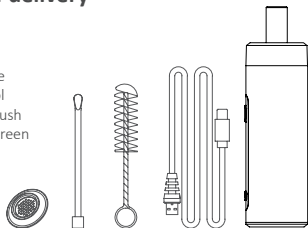
reinhartTM
Tempelhofer Str. 21
52064 Aachen
Germany
Email: info@reinhart.shop

Unpack

Please check all parts for damage or defects after unpacking. Keep the packaging elements out of the reach of children, as they may pose a potential hazard. Please keep the user manual for future reference.

Scope of delivery

- Smono 5
- Manual
- USB-C Cable
- Packing Tool
- Cleaning Brush
- O Ring & Screen



Operation Tip

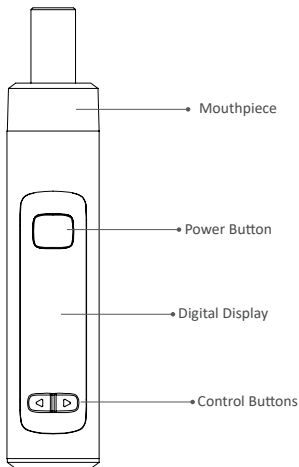
Power On/Off: Rapidly press the power button 5 times. After power on, the device will stay in standby mode.

Set Temperature: After power on, click the adjustment buttons to adjust temperature. Temperature range from 160-230°C.

Set Session Timer: Hold on power button and plus button for 3 seconds. The device will enter timer setting mode. Use adjustment buttons to adjust the session time.

Start Heat: Press Power button twice when the device power is on. The device will shut off automatically after the session is finished.

Overview



Specification

Size	25*25*125mm
Battery Capacity	2100 mAh
Charging Voltage/ Current	5V/2A
Lock/Unlock	Press Power Button 5 times consecutively
Session Time	3-5 minutes adjustable
Temp. Range	160- 230°C
Charging	<2 hours

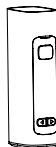
How to Start



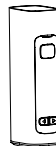
1. Remove the mouthpiece from the device



2. Apply your dry herbs loosely into the heating chamber.
Do not overfill



3. Reattach the mouthpiece to the device





4. Power on and choose your preferred setting

Dense Vapor



230°C

Light Vapor



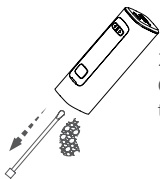
160°C

- Device will vibrate when set temperature is reached for the first time

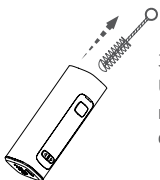
How to Clean



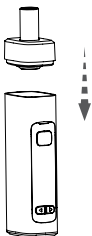
1. Remove the mouthpiece from the device



2.
Clean out the material from
the chamber



3.
Use the cleaning brush to
remove the remaining resi-
due from the chamber




4.
Reattach the mouthpiece to
the device

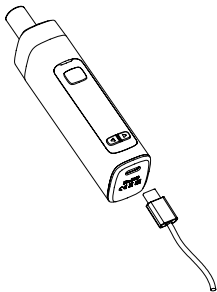
How to Charge

Quick battery check: briefly press the power button when device is off. The icon on the screen will show remaining battery level.

Battery capacity: 2100mAh, regular USB-C charging, 5V/2A suggested.

Initially charge the Smono 5 for 2 hours. The battery will stop charging when the icon  is full.

When battery level is low, charge the device with included USB-C cable to compatible wall charger.



Herbs

If you have any health concerns, please consult your doctor before using the Smono vaporizer. Allergic reactions to plant material are possible, so it is important to consider this possibility.



Please use only plant materials that have been tested according to the guidelines of the European Pharmacopoeia.

Please note that such plants or plant parts can only be purchased at your local pharmacy.

To achieve optimal results, you can influence the vaporization temperature and vapor density. Excessively dense vapor and overheated temperatures can significantly alter the pure taste. To extract as many flavors as possible gently from the plant material without compromising the taste, it is recommended to finely grind the herbs using a high-quality herb grinder, also known as a grinder.

Depending on factors such as temperature, vapor density, and herb quality, the vaporization process can be repeated

several times until all flavors and aromas are fully extracted. Once no more vapor is produced at the highest temperature, the vaporization process is complete.



Chamomile 🌡️ 190°C

Chamomile (*Matricaria chamomilla* L.) is a plant species within the Asteraceae family.

Originally native to South and Eastern Europe, the plant is now practically widespread throughout Europe. Only the flowers are used for various purposes.



Sage 🌡️ 190°C

Sage (*Salvia officinalis*) is an evergreen herb that grows up to

80 cm tall. It has square stems and gray-green leaves. The leaves of the plant can be used for various purposes.



Thyme 🌡️ 190°C

Thyme (*Thymus vulgaris*) is an aromatic, fragrant shrub with

woody stems, narrow leaves, and pink-colored flowers. It can grow up to 40 cm tall. Both the flowers and the young leaves of the plant are used.



Smono warranty

The manufacturer's warranty for the Smono is 2 years.



Please register your Smono within 90 days of purchase at www.smono.shop to extend the warranty by 1 year.

The warranty begins on the date the buyer receives the Smono.

Liability

Please note: Proper handling of the products requires precise knowledge and adherence to the user manual. The responsibility for the safe operation of the products always rests with the operator when any action is taken that does not comply with the intended use. The term „intended use“ specifically refers to the plant materials mentioned in the „Plant Material“ section.

Failure to comply with the instructions provided in this user manual will void the liability of Reinhart GmbH & Co. KG.

CE Declaration of Conformity

In accordance with EU Regulation 765/2008, the product at hand meets the requirements.

WEEE

In terms of environmental protection, this device must not be disposed of with household waste at the end of its life cycle. Disposal can be done through the Take-e-way customer service or locally available return and collection systems.

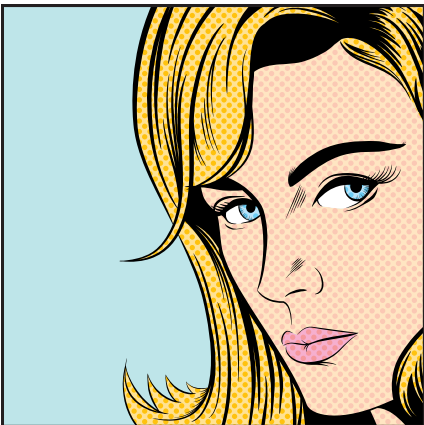
The WEEE Directive aims to reduce the increasing amount of electronic waste generated from unused electrical and electronic equipment.

The registered manufacturer number for the device at hand is:

WEEE Reg. No. DE 47152642

Stiftung-ear.de

Deutsch



SMONO

© Reinhart GmbH & Co. KG
Tempelhofer Str. 21
52068 Aachen Deutschland

Inhaltsverzeichnis

Sicherheitshinweise	22
Auspacken	26
Lieferumfang	26
Tipps zur Bedienung	26
Übersicht.....	27
Technische Details.....	27
Starten.....	28
Reinigen	29
Laden.....	31
Kräuter	32
Smono Garantie	35
Haftung	35
CE-Konformitätserklärung	36
WEEE	36



Du kannst die neuesten Informationen von deinem autorisierten Smono-Händler erhalten.



Bitte lies die Bedienungsanleitung vor Gebrauch sorgfältig durch. Diese Bedienungsanleitung ist ein wesentlicher Bestandteil des Vaporizers und muss dem Benutzer zur Verfügung gestellt werden.



Verwenden Sie nur Ladegeräte mit maximal 5V/2A.

Sicherheitshinweise

Das Gerät ist für Aromatherapie-Zwecke bestimmt und sollte mit trockenen Kräutern verwendet werden. Dieses Gerät ist nicht für die Verwendung illegaler Substanzen vorgesehen und sollte nur von Erwachsenen über achtzehn Jahren verwendet werden. Es sollte außerhalb der Reichweite von Kindern aufbewahrt werden. Jede andere Verwendung ist untersagt.

Wartungsarbeiten und Reparaturen sollten nur von qualifiziertem Personal durchgeführt werden. Um einen elektrischen Schlag zu vermeiden, versuchen Sie nicht, das Gerät selbst zu öffnen. Der Hersteller und Importeur haften nicht für Schäden, die durch unsachgemäße, falsche, illegale oder unangemessene Verwendung verursacht werden.

Verwenden Sie elektronische Geräte niemals in der Nähe von Wasser. Um das Risiko eines elektrischen Schlags zu verringern, halten Sie das Gerät von Feuchtigkeit und nassen Bedingungen fern. Bitte stellen Sie sicher, dass das USB-Kabel frei und nicht geknickt ist. Verwenden Sie nur vom Hersteller zugelassenes Zubehör. Stellen Sie sicher, dass Ihre Stromquelle sauber und in gutem Zustand ist. Lassen Sie Ihr Gerät vollständig abkühlen, bevor Sie es lagern. Die Lüftungsschlitze und der Luftauslass des Vaporizers dürfen während des Betriebs oder der Abkühlphase nicht behindert, abgedeckt oder blockiert werden.

Glasgegenstände sollten niemals fallen gelassen oder zu heftig abgestellt werden. Heißes Glas sollte nicht mit kaltem Wasser in Berührung gebracht werden, um Bruch zu vermeiden. Kalte Heiz- und Glaskomponenten sollten vor dem Anschließen an die Stromversorgung auf Raumtemperatur gebracht werden. Glas sollte niemals mit Gewalt behandelt werden. Wenn die Glaskomponenten schwierig zu montieren oder zu demontieren sind, sollten sie vorsichtig hin und her bewegt werden, um das Trennen der Teile zu erleichtern. In solchen Fällen ist eine Reinigung aller Komponenten erforderlich.

Dieses elektrische Gerät, das auch Glas und empfindliche Schaltungen enthält, sollte nicht fallen gelassen werden, da es beschädigt oder zerbrochen werden könnte.

Das Gerät sollte nur auf trockenen und ebenen Flächen aufgestellt werden.

Lassen Sie das Gerät während des Betriebs, des Aufladens oder des Abkühlens niemals unbeaufsichtigt. Verwenden Sie kein beschädigtes Gerät.

Die Verpackungselemente wie Plastiktüten, Karton usw. sollten Kindern nicht zugänglich gemacht werden, da sie eine potenzielle Gefahr darstellen.

Die in dieser Broschüre enthaltenen Informationen dienen lediglich als Leitfaden zum Lernen, zur Vorsicht und zur allgemeinen Information. Keine dieser Informationen stellt eine medizinische oder zugelassene Beratung dar oder beansprucht dies zu sein.



Sie können nicht zur Diagnose und Behandlung eines Gesundheitsproblems, eines Gesundheitszustands oder einer Erkrankung verwendet werden.

Bei technischen Problemen, Fragen zum Gerät sowie für Reparaturen, Garantieansprüche und die Entsorgung des Geräts wende dich bitte an die folgende Adresse:

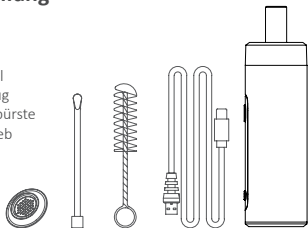
reinhartTM
Tempelhofer Str. 21
52064 Aachen
Deutschland
Email: info@reinhart.shop

Auspacken

Bitte überprüfe alle Teile nach dem Auspacken auf Schäden oder Mängel. Halte die Verpackungselemente außerhalb der Reichweite von Kindern, da sie eine potenzielle Gefahr darstellen können. Bitte bewahre die Bedienungsanleitung für zukünftige Nachschlagzwecke auf.

Lieferumfang

- Smono 5
- Anleitung
- USB-C Kabel
- Füllwerkzeug
- Reinigungsbürste
- O Ring & Sieb



Tipps zur Bedienung

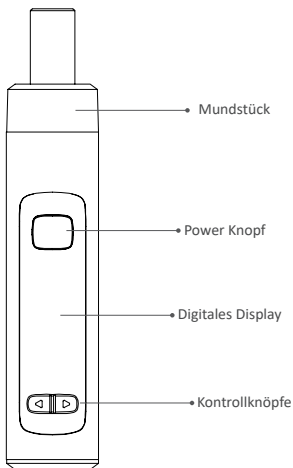
Ein-/Ausschalten: Drücke den Power-Button schnell 5 Mal. Nach dem Einschalten bleibt das Gerät im Standby-Modus.

Temperatur einstellen: Klicke die Einstellungstasten, um die Temperatur anzupassen. Der Temperaturbereich ist 160-230°C.

Session Timer einstellen: Halte den Power-Button und die Plus-Taste 3 Sekunden lang gedrückt. Das Gerät wechselt in den Timer-Einstellmodus. Verwende die Einstellungstasten, um die Sitzungszeit anzupassen.

Heizung starten: Drücke den Power-Button zweimal, wenn das Gerät eingeschaltet ist. Das Gerät schaltet sich automatisch ab, nachdem die Sitzung beendet ist.

Übersicht



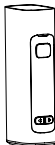
Technische Details

Größe	25*25*125mm
Batteriekapazität	2100 mAh
Ladespannung/Strom	5V/2A
Sperrren/Entsperren	Drücken Sie die Power-Taste 5 Mal hintereinander
Session Zeit	3-5 Minuten einstellbar
Temp. Spanne	160- 230°C
Laden	<2 Stunden

Starten



1. Entferne das Mundstück vom Gerät



2. Fülle deine trockenen Kräuter locker in die Heizkammer. Nicht überfüllen



3. Befestige das Mundstück wieder am Gerät





4. Einschalten und die gewünschte Einstellung wählen

Dense Vapor



230°C

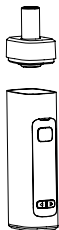
Light Vapor



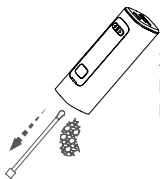
160°C

- Das Gerät vibriert, wenn die eingestellte Temperatur zum ersten Mal erreicht wird

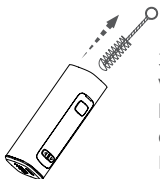
Reinigen



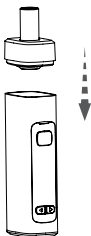
1. Entferne das Mundstück vom Gerät



2.
Reinige das Material aus der
Kammer



3.
Verwende die Reinigungs-
bürste, um die verbleiben-
den Rückstände aus der
Kammer zu entfernen




4.
Befestige das Mundstück
wieder am Gerät

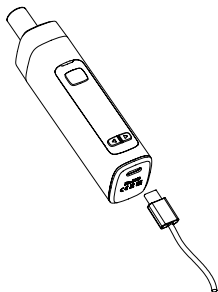
Laden

Schneller Batterietest: Drücke kurz den Power-Button, wenn das Gerät ausgeschaltet ist. Das Symbol auf dem Bildschirm zeigt den verbleibenden Batteriestand an.

Batteriekapazität: 2100mAh, reguläres USB-C-Laden, 5V/2A empfohlen.

Lade den Smono 5 anfangs für 2 Stunden auf. Die Batterie hört auf zu laden, wenn das Symbol  voll ist.

Wenn der Batteriestand niedrig ist, lade das Gerät mit dem mitgelieferten USB-C-Kabel an einem kompatiblen Wandladegerät auf.



Kräuter

Bei gesundheitlichen Bedenken konsultieren Sie bitte Ihren Arzt, bevor Sie den Smono Vaporizer verwenden. Allergische Reaktionen auf Pflanzenmaterial sind möglich, daher ist es wichtig, diese Möglichkeit zu berücksichtigen.



Bitte verwenden Sie nur Pflanzenmaterial, das gemäß den Richtlinien des Europäischen Arzneibuchs geprüft wurde.

Bitte beachten Sie, dass solche Pflanzen oder Pflanzenteile nur in Ihrer Apotheke erhältlich sind.

Für optimale Ergebnisse können Sie die Verdampfungstemperatur und die Dampfdichte beeinflussen. Zu dichter Dampf und überhitzte Temperaturen können den reinen Geschmack deutlich verändern. Um möglichst viele Aromen schonend aus dem Pflanzenmaterial zu extrahieren, ohne den Geschmack zu beeinträchtigen, empfiehlt es sich, die Kräuter mit einer hochwertigen Kräutermühle, auch Grinder genannt, fein zu mahlen.

Abhängig von Faktoren wie Temperatur, Dampfdichte und Kräuterqualität kann der Verdampfungsvorgang mehrmals wiederholt werden, bis alle Aromen vollständig extrahiert sind. Sobald bei der höchsten Temperatur kein Dampf mehr entsteht, ist der Verdampfungsvorgang abgeschlossen.

Kamille 190°C



Kamille (*Matricaria chamomilla* L.) ist eine Pflanzenart aus der Familie der Korbblüter. Ursprünglich

in Süd- und Osteuropa beheimatet, ist die Pflanze heute praktisch in ganz Europa verbreitet. Für verschiedene Zwecke werden nur die Blüten verwendet.

Salbei 190°C



Salbei (*Salvia officinalis*) ist ein immergrüner Strauch, der bis zu 80 cm hoch wird. Er hat vierkantige Stängel

und graugrüne Blätter. Die Blätter der Pflanze können für verschiedene Zwecke verwendet werden.

Thymian 190°C



Thymian (*Thymus vulgaris*) ist ein aromatisch duftender Strauch mit holzigen Stielen, schmalen

Blättern und rosa farbigen Blüten, der bis zu 40 cm groß werden kann. Es werden sowohl die Blüten als auch die jungen Blättchen verwendet.



Smono Garantie

Die Herstellergarantie für den Smono beträgt 2 Jahre.



Bitte registriere Deinen Smono innerhalb von 90 Tagen nach dem Kauf auf www.smono.shop um die Garantie um 1 Jahr zu verlängern.

Die Garantie beginnt mit dem Datum, an dem der Käufer den Smono erhalten hat.

Haftung

Bitte beachte: Jede Handhabung an den Produkten setzt die genau Kenntnis und Beachtung dieser Gebrauchsanweisung voraus. Die Haftung für die sichere Funktion der Produkte geht in jedem Fall auf den Betreiber über, wenn eine Handlung erfolgt, die nicht der bestimmungsgemäßen Verwendung entspricht. Eine bestimmungsgemäße Verwendung bezieht sich insbesondere ausschließlich auf die im Abschnitt „Pflanzenteile“ genannten Pflanzenmaterialien.

Bei Nichtbeachtung der in dieser Gebrauchsanweisung enthaltenen Hinweise erlischt die Haftung der Reinhart GmbH & Co. KG

CE-Konformitätserklärung

Gemäß EU-Verordnung 765/2008, erfüllt das vorliegende Produkt die Anforderungen.

WEEE

Im Sinne des Umweltschutzes darf dieses Gerät am Ende seiner Lebensdauer nicht mit dem Hausmüll entsorgt werden.

Die Entsorgung kann über den Take-away-Kundendienst oder lokal verfügbare Rückgabe- und Sammelsysteme erfolgen.

Die WEEE-Richtlinie dient der Reduktion der zunehmenden Menge an Elektronikschrott aus nicht mehr benutzten Elektro- und Elektronikgeräten.

Die registrierte Herstellernummer für das vorliegende Gerät lautet: WEEE Reg.-Nr. DE 4715264 Stiftung-ear.de

Français



SMONO

© Reinhart GmbH & Co. KG
Tempelhofer Str. 21
52068 Aachen Germany

Table des matières

Consignes de sécurité	40
Déballage	44
Contenu de la livraison	44
Conseils d'utilisation	44
Aperçu	45
Détails techniques	45
Démarrer	46
Nettoyer	47
Chargement	49
Herbes	50
Garantie Smono	53
Responsabilité	53
Déclaration de conformité CE	54
WEEE	54



Vous pouvez obtenir les dernières informations auprès de votre revendeur Smono agréé.



Veuillez lire attentivement le manuel d'utilisation avant utilisation. Ce manuel d'utilisation est une partie essentielle du vaporisateur et doit être mis à disposition de l'utilisateur.



N'utilisez que des chargeurs avec un maximum de 5V/2A.

Consignes de sécurité

L'appareil est conçu à des fins d'aromathérapie et doit être utilisé avec des herbes sèches. Cet appareil n'est pas destiné à être utilisé avec des substances illégales et ne doit être utilisé que par des adultes de plus de dix-huit ans. Il doit être conservé hors de portée des enfants. Toute autre utilisation est interdite.

L'entretien et les réparations ne doivent être effectués que par un personnel qualifié. Pour éviter tout choc électrique, n'essayez pas d'ouvrir l'appareil vous-même. Le fabricant et l'importateur ne sont pas responsables des dommages causés par une utilisation inappropriée, incorrecte, illégale ou inadéquate. N'utilisez jamais d'appareils électroniques à proximité de l'eau. Pour réduire le risque

de choc électrique, tenez l'appareil à l'écart de l'humidité et des conditions humides. Veuillez vous assurer que le câble USB est libre et non plié. N'utilisez que des accessoires approuvés par le fabricant. Assurez-vous que votre source d'alimentation est propre et en bon état. Laissez votre appareil refroidir complètement avant de le ranger. Les fentes d'aération et la sortie d'air du vaporisateur ne doivent pas être obstruées, recouvertes ou bloquées pendant le fonctionnement ou la phase de refroidissement.

Les objets en verre ne doivent jamais être tombés ou posés trop violemment. Le verre chaud ne doit pas entrer en contact avec de l'eau froide pour éviter la rupture. Les composants de chauffage et de verre froids doivent être amenés à température ambiante avant d'être branchés à l'alimentation électrique. Le verre ne doit jamais être manipulé avec force. Si les composants en verre sont difficiles à monter ou à démonter, ils doivent être déplacés doucement d'avant en arrière pour faciliter la séparation des pièces. Dans de tels cas, un nettoyage de tous les composants est nécessaire.

Cet appareil électrique, qui contient également du verre et des circuits sensibles, ne doit pas être tombé car il pourrait être endommagé ou cassé.

L'appareil doit être placé uniquement sur des surfaces sèches et planes.

Ne laissez jamais l'appareil sans surveillance pendant le fonctionnement, la charge ou le refroidissement. N'utilisez pas un appareil endommagé.

Les éléments d'emballage tels que les sacs en plastique, le carton, etc., ne doivent pas être laissés à la portée des enfants, car ils représentent un danger potentiel.

Les informations contenues dans cette brochure sont fournies à titre indicatif uniquement, pour l'apprentissage, la prudence et l'information générale. Aucune de ces informations ne constitue ni ne prétend être un avis médical ou autorisé.

Elles ne peuvent pas être utilisées pour diagnostiquer et traiter un problème de santé, un état de santé ou une maladie.



Ils ne peuvent pas être utilisés pour diagnostiquer et traiter un problème de santé, un état de santé ou une maladie.

En cas de problèmes techniques, de questions concernant l'appareil ainsi que pour les réparations, les réclamations de garantie et l'élimination de l'appareil, adresse-toi s'il te plaît à l'adresse suivante :

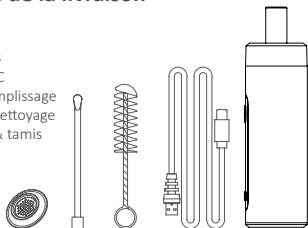
reinhartTM
Tempelhofer Str. 21
52064 Aachen
Allemagne
Email: info@reinhart.shop

Déballage

S'il te plaît, vérifie toutes les pièces après le déballage pour détecter d'éventuels dommages ou défauts. Garde les éléments d'emballage hors de portée des enfants, car ils peuvent représenter un danger potentiel. S'il te plaît, conserve le mode d'emploi pour des consultations futures.

Contenu de la livraison

- Smono 5
- Instructions
- Câble USB-C
- Outil de remplissage
- Brosse de nettoyage
- Anneau O & tamis



Conseils d'utilisation

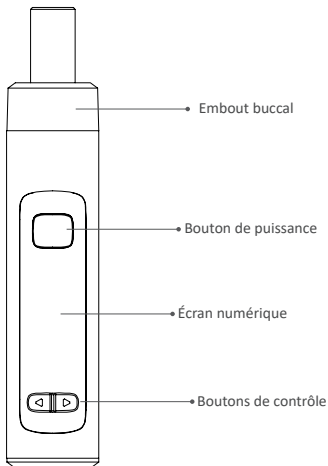
Mettre sous/hors tension: Appuie rapidement 5 fois sur le bouton d'alimentation. Après la mise en marche, l'appareil reste en mode veille.

Régler la température: Clique sur les boutons de réglage pour ajuster la température. La plage de température est de 160-230°C.

Régler la minuterie de la session: Maintiens le bouton Power et le bouton Plus enfoncés pendant 3 secondes. L'appareil passe en mode de réglage de la minuterie. Utilise les boutons de réglage pour ajuster la durée de la session.

Démarrer le chauffage: appuie deux fois sur le bouton d'alimentation lorsque l'appareil est allumé. L'appareil s'éteint automatiquement une fois la session terminée.

Aperçu



Détails techniques

Taille	25*25*125mm
Capacité de la batterie	2100 mAh
Tension de charge/ courant	5V/2A
Verrouillage/déverrouillage	Appuyer 5 fois de suite sur le bouton d'alimentation
Temps de session	3 à 5 minutes réglables
Plage de temp.	160- 230°C
Charge	<2 heures

Démarrer



1. Retire l'embout de l'appareil



2. Remplis tes herbes sèches de manière lâche dans la chambre de chauffage. Ne pas surcharger



3. Remets l'embout sur l'appareil





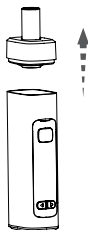
4. Allumer et choisir le réglage souhaité



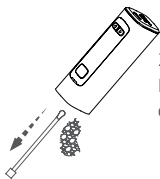
L'appareil vibre lorsque la température réglée est atteinte pour la première fois



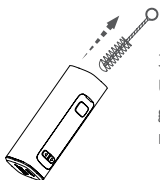
Nettoyer



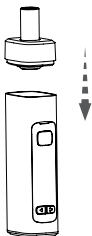
1. Retire l'embout de l'appareil



2.
Nettoie le matériel de la
chambre



3.
Utilise la brosse de nettoya-
ge pour enlever les résidus
restants de la chambre




4.
Remets l'embout sur l'ap-
pareil

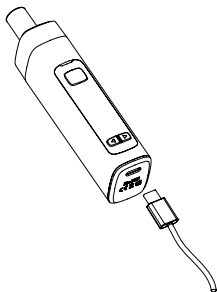
Chargement

Test rapide de la batterie : Appuie brièvement sur le bouton d'alimentation lorsque l'appareil est éteint. Le symbole à l'écran indique le niveau de batterie restant.

Capacité de la batterie : 2100mAh, chargement USB-C standard, 5V/2A recommandé.

Charge le Smono 5 pendant 2 heures au début. La batterie arrête de se charger lorsque le symbole  est plein.

Si le niveau de la batterie est bas, recharge l'appareil avec le câble USB-C fourni sur un chargeur mural compatible.



Herbes

En cas de problème de santé, veuillez consulter votre médecin avant d'utiliser le vaporisateur Smono. Des réactions allergiques aux substances végétales sont possibles, il est donc important de prendre cette possibilité en compte.



Veuillez utiliser uniquement des substances végétales contrôlées conformément aux directives de la Pharmacopée européenne.

Veuillez noter que ces plantes ou parties de plantes ne sont disponibles que dans votre pharmacie.

Pour des résultats optimaux, vous pouvez influencer la température de vaporisation et la densité de la vapeur. Une vapeur trop dense et des températures excessives peuvent altérer considérablement le goût pur. Pour extraire le plus d'arômes possible de la substance végétale de manière douce, sans altérer le goût, il est recommandé de broyer finement les herbes avec un broyeur à herbes de haute qualité.

Selon des facteurs tels que la température, la densité de la vapeur et la qualité des herbes, le processus de vaporisation peut être répété plusieurs fois jusqu'à ce que tous les arômes soient complètement extraits. Dès qu'il n'y a plus de vapeur à la température maximale, le processus de vaporisation est terminé.

Camomille 190°C



Camomille (*Matricaria chamomilla* L.) est une espèce végétale de la famille des Astéracées. Originnaire

du sud et de l'est de l'Europe, la plante est aujourd'hui pratiquement répandue dans toute l'Europe. Seules les fleurs sont utilisées à diverses fins.

Sauge 190°C



La sauge (*Salvia officinalis*) est un arbrisseau à feuilles persistantes qui peut atteindre 80 cm de haut. Il a des

tiges carrées et des feuilles gris-vert. Les feuilles de la plante peuvent être utilisées à diverses fins.

Thym 190°C



Le thym (*Thymus vulgaris*) est un arbrisseau aromatique et odorant avec des tiges ligneuses, des feuilles

étroites et des fleurs de couleur rose, qui peut atteindre 40 cm de haut. Les fleurs et les jeunes feuilles sont toutes deux utilisées.



Garantie Smono

La garantie du fabricant pour le Smono est de 2 ans.



Veillez enregistrer votre Smono sur www.smono.shop dans les 90 jours suivant l'achat pour prolonger la garantie d'une année.

La garantie commence à la date à laquelle l'acheteur a reçu le Smono.

Responsabilité

Veillez noter : Toute manipulation des produits suppose une connaissance et un respect précis de ce mode d'emploi. La responsabilité du bon fonctionnement des produits est transférée à l'utilisateur dans tous les cas où une action est effectuée qui n'est pas conforme à l'utilisation prévue. Une utilisation prévue se réfère notamment exclusivement aux matières végétales mentionnées dans la section „Parties de plantes“.

En cas de non-respect des indications contenues dans ce mode d'emploi, la responsabilité de Reinhart GmbH & Co. KG est annulée.

Déclaration de conformité CE

Conformément au règlement UE 765/2008, le présent produit remplit les exigences.

WEEE

Dans l'intérêt de la protection de l'environnement, cet appareil ne doit pas être éliminé avec les déchets ménagers à la fin de sa durée de vie.

L'élimination peut être effectuée via le service clientèle Take-e-way ou les systèmes de collecte et de retour disponibles localement.

La directive WEEE vise à réduire la quantité croissante de déchets électroniques provenant d'appareils électriques et électroniques hors d'usage.

Le numéro de fabricant enregistré pour cet appareil est : WEEE Reg.-Nr. DE 4715264 Stiftung-ear.de

Español



SMONO

© Reinhart GmbH & Co. KG
Tempelhofer Str. 21
52068 Aachen Germany

Índice

Instrucciones de seguridad.....	58
Desembalaje	62
Volumen de suministro.....	62
Consejos de utilización	62
Visión general.....	63
Ficha técnica	63
Inicio.....	64
Limpiar	65
Cargando	67
Hierbas	68
Garantía de Smono	71
Responsabilidad	71
Declaración de conformidad CE	72
WEEE	72



Puedes obtener la información más reciente de tu distribuidor autorizado de Smono.



Por favor, lee atentamente el manual de instrucciones antes de usarlo. Este manual es una parte esencial del vaporizador y debe proporcionarse al usuario.



Utilice solo cargadores con un máximo de 5V/2A.

Instrucciones de seguridad

El dispositivo está destinado a fines de aromaterapia y debe utilizarse con hierbas secas. Este dispositivo no está diseñado para el uso de sustancias ilegales y solo debe ser utilizado por adultos mayores de dieciocho años. Debe mantenerse fuera del alcance de los niños. Cualquier otro uso está prohibido.

El mantenimiento y las reparaciones deben ser realizados únicamente por personal cualificado. Para evitar descargas eléctricas, no intente abrir el dispositivo usted mismo. El fabricante y el importador no se responsabilizan de los daños causados por un uso indebido, incorrecto, ilegal o inadecuado. Nunca utilice dispositivos electrónicos cerca del agua. Para reducir el riesgo de descargas

eléctricas, mantenga el dispositivo alejado de la humedad y de condiciones de humedad.

Asegúrese de que el cable USB esté libre y no doblado. Utilice únicamente accesorios aprobados por el fabricante. Asegúrese de que su fuente de alimentación esté limpia y en buen estado. Deje que su dispositivo se enfríe por completo antes de guardarlo. Las ranuras de ventilación y la salida de aire del vaporizador no deben obstruirse, cubrirse o bloquearse durante el funcionamiento o la fase de enfriamiento.

Los objetos de vidrio nunca deben caerse ni colocarse con demasiada fuerza. El vidrio caliente no debe entrar en contacto con agua fría para evitar roturas. Los componentes de calentamiento y vidrio fríos deben llevarse a temperatura ambiente antes de conectarlos a la fuente de alimentación. El vidrio nunca debe tratarse con fuerza. Si los componentes de vidrio son difíciles de montar o desmontar, deben moverse suavemente hacia adelante y hacia atrás para facilitar la separación de las piezas. En tales casos, es necesaria la limpieza de todos los componentes.

Este aparato eléctrico, que también contiene vidrio y circuitos delicados, no debe dejarse caer, ya que podría dañarse o romperse.

El dispositivo debe colocarse únicamente sobre superficies secas y niveladas.

Nunca deje el dispositivo desatendido durante el funcionamiento, la carga o el enfriamiento. No utilice un dispositivo dañado.

Los elementos del embalaje, como bolsas de plástico, cartón, etc., no deben dejarse al alcance de los niños, ya que representan un peligro potencial.

La información contenida en este folleto se proporciona únicamente como guía para el aprendizaje, la precaución e información general. Ninguna de esta información constituye ni pretende constituir un consejo médico o aprobado.

No se puede utilizar para diagnosticar y tratar un problema de salud, una condición de salud o una enfermedad.



No se pueden utilizar para el diagnóstico y tratamiento de un problema de salud, una condición de salud o una enfermedad.

En caso de problemas técnicos, preguntas sobre el dispositivo, así como para reparaciones, reclamaciones de garantía y la eliminación del dispositivo, por favor dirígete a la siguiente dirección:

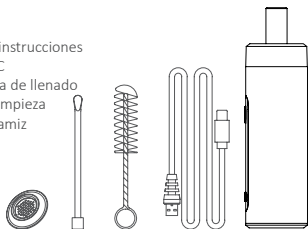
reinhartTM
Tempelhofer Str. 21
52064 Aachen
Alemania
Email: info@reinhart.shop

Desembalaje

Por favor, verifica todas las partes después de desempaquetarlas en busca de daños o defectos. Mantén los elementos del embalaje fuera del alcance de los niños, ya que pueden representar un peligro potencial. Por favor, guarda el manual de instrucciones para futuras consultas.

Volumen de suministro

- Smono 5
- Manual de instrucciones
- Cable USB-C
- Herramienta de llenado
- Cepillo de limpieza
- Anillo O y Tamiz



Consejos de utilización

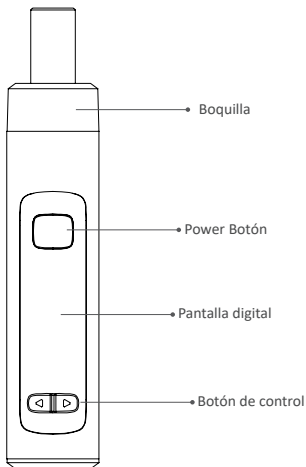
Encender/Apagar: Presiona el botón de encendido rápidamente 5 veces. Después de encenderlo, el dispositivo permanece en modo de espera.

Ajustar la temperatura: Haz clic en los botones de ajuste para modificar la temperatura. El rango de temperatura es de 160-230°C.

Configurar el temporizador de sesión: Mantén presionado el botón de encendido y el botón de más durante 3 segundos. El dispositivo cambiará al modo de ajuste del temporizador. Usa los botones de ajuste para modificar el tiempo de la sesión.

Iniciar calefacción: Presiona el botón de encendido dos veces cuando el dispositivo esté encendido. El dispositivo se apagará automáticamente después de que la sesión termine.

Visión general



Ficha técnica

Talla	25*25*125mm
Capacidad de la batería	2100 mAh
Tensión/corriente de carga	5V/2A
Bloquear/desbloquear	Pulse el botón de encendido 5 veces seguidas
Session Tiempo	3-5 minutos ajustable
Temp. Span	160- 230°C
Cargando	<2 Horas

Inicio

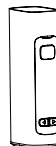
1. Retira la boquilla del dispositivo



2. Llena tus hierbas secas de manera suelta en la cámara de calentamiento. No sobrecargar



3. Vuelve a colocar la boquilla en el dispositivo





4. Encender y elegir el ajuste deseado

Dense Vapor



230°C

Light Vapor



160°C

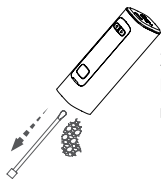
El dispositivo vibra cuando se alcanza la temperatura establecida por primera vez

Limpiar

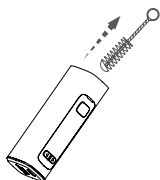


1. Retira la boquilla del dispositivo

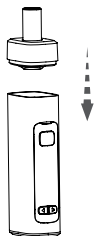




2.
Limpia el material de la cámara



3.
Usa el cepillo de limpieza para eliminar los residuos restantes de la cámara




4.
Vuelve a fijar la boquilla al dispositivo

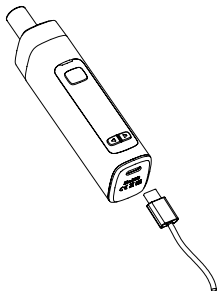
Cargando

Prueba rápida de batería: Presiona brevemente el botón de encendido cuando el dispositivo esté apagado. El símbolo en la pantalla muestra el nivel de batería restante.

Capacidad de la batería: 2100mAh, carga USB-C regular, se recomienda 5V/2A.

Carga el Smono 5 inicialmente durante 2 horas. La batería deja de cargarse cuando el símbolo  está lleno.

Si el nivel de batería es bajo, carga el dispositivo con el cable USB-C suministrado en un cargador de pared compatible.



Hierbas

Si tienes alguna preocupación de salud, consulta a tu médico antes de usar el vaporizador Smono. Las reacciones alérgicas al material vegetal son posibles, por lo que es importante tener en cuenta esta posibilidad.



Utiliza únicamente material vegetal que haya sido probado de acuerdo con las directrices de la Farmacopea Europea.

Ten en cuenta que tales plantas o partes de plantas solo están disponibles en tu farmacia.

Para obtener resultados óptimos, puedes influir en la temperatura de vaporización y la densidad del vapor. Un vapor demasiado denso y temperaturas sobrecalentadas pueden alterar significativamente el sabor puro. Para extraer tantos aromas como sea posible del material vegetal de forma suave, sin afectar el sabor, se recomienda moler finamente las hierbas con un molinillo de hierbas de alta calidad, también llamado grinder.

Dependiendo de factores como la temperatura, la densidad del vapor y la calidad de las hierbas, el proceso de vaporización se puede repetir varias veces hasta que se extraigan todos los aromas por completo. Una vez que no se produce más vapor a la temperatura más alta, el proceso de vaporización ha finalizado.

Manzanilla 🌡️ 190°C

La manzanilla (*Matricaria chamomilla* L.) es una especie de planta de la familia de las asteráceas. Originalmente nativa del sur y este de Europa,

hoy en día la planta está prácticamente distribuida por toda Europa. Para diversos fines, solo se utilizan las flores.

Salvia 🌡️ 190°C

La salvia (*Salvia officinalis*) es un arbusto perenne que puede alcanzar hasta 80 cm de altura. Tiene tallos

cuadrangulares y hojas de color verde grisáceo. Las hojas de la planta se pueden utilizar para diversos fines.

Tomillo 🌡️ 190°C

Tomillo (*Thymus vulgaris*) es un arbusto de aroma fragante con tallos leñosos, hojas estrechas y flores

de color rosa, que puede alcanzar hasta 40 cm de altura. Se utilizan tanto las flores como las hojas jóvenes.



Garantía Smono

La garantía del fabricante para el Smono es de 2 años.



Por favor, registra tu Smono en www.smono.shop dentro de los 90 días posteriores a la compra para extender la garantía por 1 año.

La garantía comienza en la fecha en que el comprador recibió el Smono.

Responsabilidad

Por favor, ten en cuenta: Cualquier manipulación de los productos presupone el conocimiento preciso y el cumplimiento de estas instrucciones de uso. La responsabilidad por el funcionamiento seguro de los productos recae en todos los casos en el operador, si se produce una acción que no corresponda al uso previsto. Un uso previsto se refiere en particular exclusivamente a los materiales vegetales mencionados en la sección „Partes de plantas“.

La responsabilidad de Reinhart GmbH & Co. KG caduca si no se respetan las indicaciones contenidas en estas instrucciones de uso.

Declaración de Conformidad CE

De acuerdo con el Reglamento de la UE 765/2008, el presente producto cumple con los requisitos.

RAEE (WEEE)

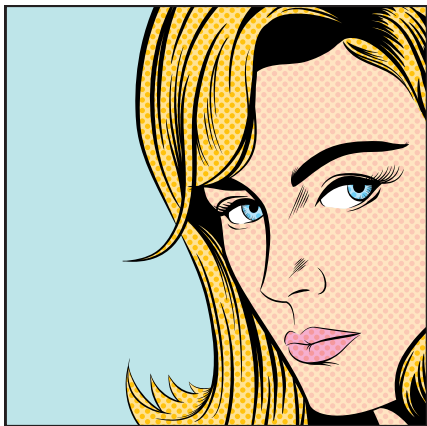
En aras de la protección del medio ambiente, este dispositivo no debe desecharse con la basura doméstica al final de su vida útil.

La eliminación puede realizarse a través del servicio de atención al cliente de Take-e-way o mediante sistemas locales de devolución y recogida disponibles.

La directiva RAEE tiene como objetivo reducir la creciente cantidad de residuos electrónicos procedentes de aparatos eléctricos y electrónicos que ya no se utilizan.

El número de fabricante registrado para este dispositivo es: WEEE Reg.-Nr. DE 4715264 Stiftung-ear.de

Italiano



SMONO

© Reinhart GmbH & Co. KG
Tempelhofer Str. 21
52068 Aachen Germany

Indice dei contenuti

Istruzioni di Sicurezza.....	76
Disimballaggio	80
Ambito di consegna	80
Suggerimenti operativi.....	80
Panoramica	81
Dettagli tecnici	81
Inizio.....	82
Pulire	83
Caricamento.....	85
Erbe	86
Garanzia Smono.....	89
Responsabilità	89
Dichiarazione di conformità CE.....	90
WEEE	90



Puoi ottenere le informazioni più recenti dal tuo rivenditore Smono autorizzato.



Si prega di leggere attentamente il manuale di istruzioni prima dell'uso. Questo manuale di istruzioni è una parte essenziale del vaporizzatore e deve essere messo a disposizione dell'utente.



Utilizzare solo caricabatterie con un massimo di 5V/2A.

Istruzioni di Sicurezza

Il dispositivo è destinato all'aromaterapia e deve essere utilizzato con erbe secche. Questo dispositivo non è destinato all'uso di sostanze illegali e deve essere utilizzato solo da adulti di età superiore ai diciotto anni. Deve essere tenuto fuori dalla portata dei bambini. Qualsiasi altro uso è proibito.

La manutenzione e le riparazioni devono essere eseguite solo da personale qualificato. Per evitare scosse elettriche, non tentare di aprire il dispositivo da soli. Il produttore e l'importatore non sono responsabili per danni causati da un uso improprio, errato, illegale o inadeguato. Non utilizzare mai dispositivi elettronici vicino all'acqua. Per ridurre il rischio di scosse elettriche, tenere il dispositivo lon

tano da umidità e condizioni di bagnato. Assicurarsi che il cavo USB sia libero e non piegato. Utilizzare solo accessori approvati dal produttore. Assicurarsi che la fonte di alimentazione sia pulita e in buone condizioni. Lasciare raffreddare completamente il dispositivo prima di riporlo. Le fessure di ventilazione e l'uscita dell'aria del vaporizzatore non devono essere ostacolate, coperte o bloccate durante il funzionamento o la fase di raffreddamento.

Gli oggetti di vetro non devono mai essere fatti cadere o appoggiati troppo bruscamente. Il vetro caldo non deve entrare in contatto con acqua fredda per evitare rotture. I componenti di riscaldamento e di vetro freddi devono essere portati a temperatura ambiente prima di essere collegati all'alimentazione. Il vetro non deve mai essere trattato con forza. Se i componenti di vetro sono difficili da montare o smontare, devono essere mossi delicatamente avanti e indietro per facilitare la separazione delle parti. In questi casi, è necessaria la pulizia di tutti i componenti.

Questo dispositivo elettrico, che contiene anche vetro e circuiti sensibili, non deve essere fatto cadere, poiché potrebbe danneggiarsi o rompersi.

Il dispositivo deve essere posizionato solo su superfici asciutte e piane. Non lasciare mai il dispositivo incustodito durante il funzionamento, la ricarica o il raffreddamento.

Non utilizzare un dispositivo danneggiato. Gli elementi dell'imballaggio come sacchetti di plastica, cartone, ecc. non devono essere lasciati alla portata dei bambini, in quanto rappresentano un pericolo potenziale. Le informazioni contenute in questo opuscolo sono fornite solo a scopo di orientamento per l'apprendimento, la precauzione e l'informazione generale. Nessuna di queste informazioni costituisce o pretende di costituire un consiglio medico o autorizzato. Non possono essere utilizzate per diagnosticare e trattare un problema di salute, una condizione di salute o una malattia.



Non possono essere utilizzati per la diagnosi e il trattamento di problemi di salute, condizioni di salute o malattie.

Per problemi tecnici, domande sul dispositivo, riparazioni, richieste di garanzia e smaltimento del dispositivo, contattare il seguente indirizzo:

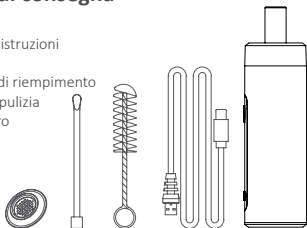
reinhartTM
Tempelhofer Str. 21
52064 Aachen
Germania
Email: info@reinhart.shop

Disimballaggio

Controllare che tutte le parti non presentino danni o difetti dopo il disimballaggio. Tenere gli elementi dell'imbballaggio fuori dalla portata dei bambini, poiché possono costituire un potenziale pericolo. Conservare le istruzioni per l'uso per future consultazioni.

Ambito di consegna

- Smono 5
- Manuale di istruzioni
- Cavo USB-C
- Strumento di riempimento
- Spazzola di pulizia
- O ring e filtro



Suggerimenti operativi

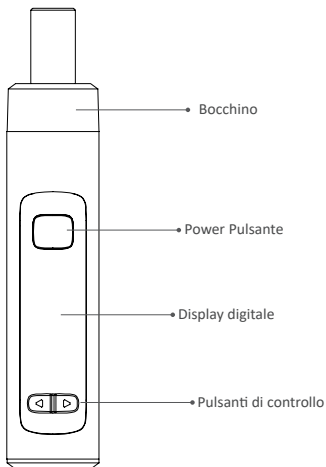
Per accendere o spegnere il dispositivo, premi rapidamente il pulsante di accensione 5 volte. Dopo l'accensione, il dispositivo rimane in modalità standby.

Per regolare la temperatura, utilizza i tasti di impostazione; puoi scegliere tra 160°C e 230°C.

Per impostare il timer della sessione, tieni premuti il pulsante di accensione e il tasto più per 3 secondi: il dispositivo entrerà in modalità di impostazione del timer. Usa i tasti di impostazione per regolare la durata della sessione.

Per avviare il riscaldamento, premi due volte il pulsante di accensione quando il dispositivo è acceso. Il dispositivo si spegnerà automaticamente al termine della sessione.

Panoramica



Dettagli tecnici

Dimensione	25*25*125mm
Capacità della batteria	2100 mAh
Tensione/corrente di carica	5V/2A
Blocco/sblocco	Premere il pulsante di accensione 5 volte in successione
Tempo di sessione	3-5 minuti regolabile
Intervallo di temperatura	160- 230°C
Carica	<2 ore

Inizio

1. Rimuovi il boccaglio dal dispositivo



2. Riempi le tue erbe secche liberamente nella camera di riscaldamento. Non riempire troppo



3. Befestisci di nuovo il boccaglio al dispositivo





4. Accendere e scegliere l'impostazione desiderata

Dense Vapor



230°C

Light Vapor



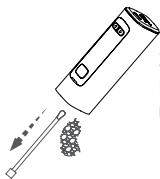
160°C

Il dispositivo vibra quando la temperatura impostata viene raggiunta per la prima volta

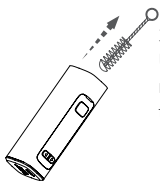
Pulire



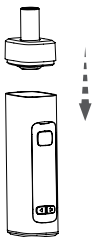
1. Rimuovi il bocaglio dal dispositivo



2.
Pulisci il materiale dalla camera



3.
Usa la spazzola di pulizia per rimuovere i residui rimanenti dalla camera



4.
Basta fissare nuovamente il boccaglio al dispositivo

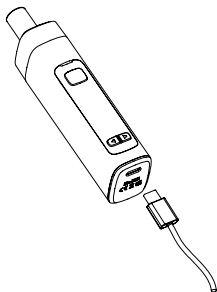
Caricamento

Test rapido della batteria: Premi brevemente il pulsante di accensione quando il dispositivo è spento. Il simbolo sullo schermo indica la carica residua della batteria.

Capacità della batteria: 2100mAh, ricarica USB-C standard, consigliato 5V/2A.

Carica il Smono 5 inizialmente per 2 ore. La batteria smette di caricarsi quando il simbolo è pieno.

Se il livello della batteria è basso, carica il dispositivo con il cavo USB-C in dotazione collegandolo a un caricabatterie da muro compatibile



Erbe

In caso di dubbi sulla salute, consulta il tuo medico prima di utilizzare il vaporizzatore Smono. Sono possibili reazioni allergiche ai materiali vegetali, quindi è importante tenere in considerazione questa possibilità.



Per favore, verwende nur Pflanzenmaterial, das gemäß den Richtlinien des Europäischen Arzneibuchs geprüft wurde.

Si noti che tali piante o parti di esse sono disponibili solo presso la farmacia.

Per ottenere risultati ottimali, è possibile influenzare la temperatura di vaporizzazione e la densità del vapore. Un vapore troppo denso e temperature troppo elevate possono alterare in modo significativo il sapore puro. Per estrarre delicatamente il maggior numero possibile di aromi dal materiale vegetale senza alterarne il gusto, si consiglia di macinare finemente le erbe con un macina erbe di alta qualità, noto anche come grinder.

A seconda di fattori quali la temperatura, la densità del vapore e la qualità dell'erba, il processo di vaporizzazione può essere ripetuto più volte fino alla completa estrazione di tutti gli aromi. Non appena non si produce più vapore alla temperatura più alta, il processo di vaporizzazione è completo.

Camomilla 190°C



Camomilla (*Matricaria chamomilla* L.) è una specie vegetale della famiglia delle Asteraceae. Originaria dell'Europa meridionale e orientale,

oggi la pianta è diffusa praticamente in tutta Europa. Per vari scopi vengono utilizzati solo i fiori.

Salvia 190°C



La salvia (*Salvia officinalis*) è un arbusto sempreverde che può crescere fino a 80 cm di altezza. Ha steli

quadrangolari e foglie grigio-verdi. Le foglie della pianta possono essere utilizzate per vari scopi.

Timo 190°C



Timo (*Thymus vulgaris*) è un arbusto dal profumo aromatico con steli legnosi, foglie strette e fiori di

colore rosa, che può crescere fino a 40 cm di altezza. Si utilizzano sia i fiori che le foglioline giovani.



Garanzia Smono

La garanzia del produttore per il Smono è di 2 anni.



Si prega di registrare lo Smono entro 90 giorni dall'acquisto sul sito www.smono.shop per estendere la garanzia di 1 anno.

La garanzia decorre dalla data in cui l'acquirente riceve lo Smono.

Responsabilità

Attenzione: l'utilizzo dei prodotti da parte di Kede richiede una conoscenza precisa e l'osservanza delle presenti istruzioni per l'uso. La responsabilità per il funzionamento sicuro dei prodotti è sempre trasferita all'operatore se si compiono azioni non conformi all'uso previsto. L'uso previsto si riferisce in particolare esclusivamente ai materiali vegetali menzionati nella sezione "Parti vegetali". La mancata osservanza delle indicazioni contenute nelle presenti istruzioni per l'uso fa decadere la responsabilità della Reinhart GmbH & Co. KG

Dichiarazione di conformità CE

In conformità al Regolamento UE 765/2008, questo prodotto soddisfa i requisiti.

WEEE

Nell'interesse della tutela dell'ambiente, questo apparecchio non deve essere smaltito con i rifiuti domestici al termine della sua vita utile. Può essere smaltito tramite il servizio clienti take-e-way o i sistemi di restituzione e raccolta disponibili a livello locale.

La direttiva RAEE mira a ridurre la crescente quantità di rifiuti elettronici provenienti da apparecchiature elettriche ed elettroniche non più in uso.

Il numero di registrazione del produttore di questo apparecchio è: WEEE Reg. No. DE 4715264 Stiftung-ear.de

Polski



SMONO

© Reinhart GmbH & Co. KG
Tempelhofer Str. 21
52068 Aachen Germany

Spis treści

Bezpieczeństwo.....	94
Rozpakowywanie.....	98
Zakres dostawy.....	98
Wskazówki dotyczące obsługi.....	98
Przegląd.....	99
Szczegóły techniczne.....	99
Start.....	100
Czyszczenie.....	101
Ładowanie.....	103
Ziopa.....	104
Gwarancja Smono.....	107
Odpowiedzialność.....	107
Deklaracja zgodności CE.....	108
WEEE	108



Możesz uzyskać najnowsze informacje od swojego autoryzowanego sprzedawcy Smono.



Proszę przeczytać instrukcję obsługi przed użyciem. Ta instrukcja obsługi jest istotną częścią waporyzatora i musi być udostępniona użytkownikowi.



Używaj tylko ładowarek o maksymalnym napięciu 5V/2A.

Bezpieczeństwo

Urządzenie jest przeznaczone do celów aromaterapii i powinno być używane z suchymi ziołami. To urządzenie nie jest przeznaczone do używania nielegalnych substancji i powinno być używane wyłącznie przez osoby dorosłe powyżej osiemnastego roku życia. Należy je przechowywać poza zasięgiem dzieci. Jakiegokolwiek inne użycie jest zabronione.

Prace konserwacyjne i naprawy powinny być wykonywane wyłącznie przez wykwalifikowany personel. Aby uniknąć porażenia prądem, nie próbuj samodzielnie otwierać urządzenia. Producent i importer nie ponoszą odpowiedzialności za szkody spowodowane niewłaściwym, błędnym, nielegalnym lub nieodpowiednim użytkowaniem.

Używaj urządzeń elektronicznych nigdy w pobliżu wody. Aby zmniejszyć ryzyko porażenia prądem, trzymaj urządzenie z dala od wilgoci i mokrych warunków. Upewnij się, że kabel USB jest wolny i nie jest zagięty. Używaj tylko akcesoriów zatwierdzonych przez producenta. Upewnij się, że źródło zasilania jest czyste i w dobrym stanie. Pozwól swojemu urządzeniu całkowicie ostygnąć przed jego przechowywaniem. Szczeliny wentylacyjne i wylot powietrza waporyzatora nie mogą być zasłonięte, przykryte ani zablokowane podczas pracy lub fazy chłodzenia.

Szklane przedmioty nigdy nie powinny być upuszczane ani zbyt gwałtownie stawiane. Gorące szkło nie powinno mieć kontaktu z zimną wodą, aby uniknąć pęknięcia. Zimne elementy grzewcze i szklane powinny zostać doprowadzone do temperatury pokojowej przed podłączeniem do zasilania. Szkło nigdy nie powinno być traktowane siłą. Jeśli elementy szklane są trudne do montażu lub demontażu, powinny być ostrożnie poruszane w przód i w tył, aby ułatwić rozdzielenie części. W takich przypadkach konieczne jest wyczyszczenie wszystkich komponentów.

To urządzenie elektryczne, które zawiera również szkło i delikatne obwody, nie powinno być upuszczane, ponieważ mogłoby zostać uszkodzone lub stłuczone.

Urządzenie powinno być ustawione tylko na suchych i równych powierzchniach.

Nie zostawiaj urządzenia bez nadzoru podczas pracy, ładowania lub chłodzenia. Nie używaj uszkodzonego urządzenia.

Elementy opakowania, takie jak plastikowe torby, karton itp., nie powinny być dostępne dla dzieci, ponieważ stanowią potencjalne zagrożenie.

Informacje zawarte w tej broszurze służą jedynie jako przewodnik do nauki, ostrożności i ogólnej informacji. Żadna z tych informacji nie stanowi porady medycznej ani zatwierdzonej konsultacji i nie rości sobie do tego prawa.



Sie nie mogą być używane do diagnozowania i leczenia problemu zdrowotnego, stanu zdrowia lub choroby.

W przypadku problemów technicznych, pytań dotyczących urządzenia, a także napraw, roszczeń gwarancyjnych i utylizacji urządzenia skontaktuj się z następującym adresem:

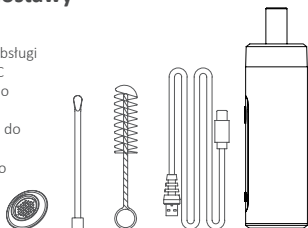
reinhartTM
Tempelhofer Str. 21
52064 Aachen
Niemcy
Email: info@reinhart.shop

Rozpakowywanie

Proszę sprawdzić wszystkie części po rozpakowaniu pod kątem uszkodzeń lub wad. Trzymaj elementy opakowania poza zasięgiem dzieci, ponieważ mogą stanowić potencjalne zagrożenie. Proszę zachować instrukcję obsługi do przyszłego wykorzystania jako materiał referencyjny.

Zakres dostawy

- Smono 5
- Instrukcja obsługi
- Kabel USB-C
- Narzędzie do napełniania
- Szczoteczka do czyszczenia
- O-ring i sitko



Wskazówki dotyczące obsługi

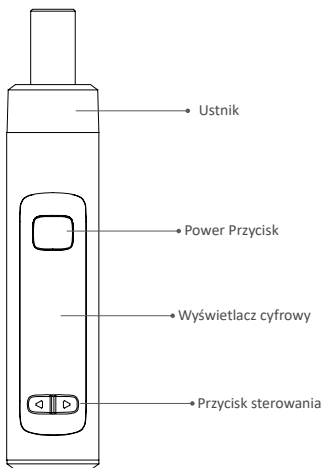
Włączanie/Wyłączanie: Naciśnij przycisk zasilania szybko 5 razy. Po włączeniu urządzenie pozostaje w trybie gotowości.

Ustawianie temperatury: Kliknij przyciski ustawień, aby dostosować temperaturę. Zakres temperatury wynosi 160-230°C.

Ustawianie timera sesji: Przytrzymaj przycisk zasilania i przycisk plus przez 3 sekundy. Urządzenie przechodzi w tryb ustawiania timera. Użyj przycisków ustawień, aby dostosować czas trwania sesji.

Rozpoczęcie ogrzewania: Naciśnij przycisk zasilania dwa razy, gdy urządzenie jest włączone. Urządzenie wyłączy się automatycznie po zakończeniu sesji.

Przegląd



Szczegóły techniczne

Rozmiar	25*25*125mm
Pojemność akumulatora	2100 mAh
Napięcie/prąd ładowania	5V/2A
Blokada/odblokowanie	Naciśnij przycisk zasilania 5 razy z rzędu
Czas sesji	3-5 minut z możliwością regulacji
Zakres temp.	160- 230°C
Ładowanie	<2 godziny

Start



1. Usuń ustnik z urządzenia



2. Umieść swoje suche zioła luźno w komorze grzewczej. Nie przepelniaj jej



3. Przymocuj ustnik z powrotem do urządzenia





4. Włącz i wybierz żądane ustawienie

Dense Vapor



230°C

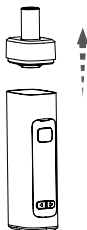
Light Vapor



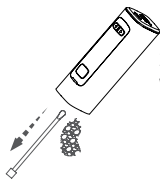
160°C

Urządzenie wibruje, gdy ustawiona temperatura zostanie po raz pierwszy osiągnięta

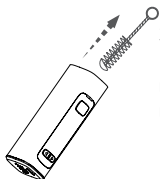
Czyszczenie



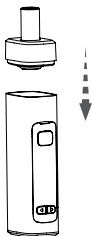
1. Usuń ustnik z urządzenia



2.
Wyczyść materiał z komory



3.
Użyj szczoteczki do czyszczenia, aby usunąć pozostałe resztki z komory




4.
Przymocuj ustnik z powrotem do urządzenia

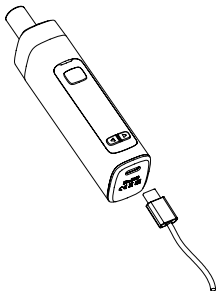
Ładowanie

Szybki test baterii: Naciśnij krótko przycisk zasilania, gdy urządzenie jest wyłączone. Symbol na ekranie pokaże pozostały poziom naładowania baterii.

Pojemność baterii: 2100mAh, standardowe ładowanie USB-C, zalecane 5V/2A.

Naładuj Smono 5 początkowo przez 2 godziny. Bateria przestaje się ładować, gdy symbol  jest pełny.

Gdy poziom naładowania baterii jest niski, naładuj urządzenie za pomocą dołączonego kabla USB-C podłączonego do kompatybilnej ładowarki ściennej



Zioła

W przypadku wątpliwości zdrowotnych skonsultuj się z lekarzem przed użyciem waporizatora Smono. Reakcje alergiczne na materiał roślinny są możliwe, dlatego ważne jest, aby wziąć pod uwagę tę możliwość.



Proszę używać wyłącznie materiału roślinnego, który został przebadany zgodnie z wytycznymi Europejskiego Farmakopei.

Należy pamiętać, że takie rośliny lub części roślin są dostępne tylko w aptece.

Aby uzyskać optymalne wyniki, możesz wpływać na temperaturę parowania i gęstość pary. Zbyt gęsta para i przegrzane temperatury mogą znacznie zmienić czysty smak. Aby wydobyć jak najwięcej aromatów z materiału roślinnego, nie wpływając na smak, zaleca się drobne mielenie ziół za pomocą wysokiej jakości młynka do ziół, zwanego również grinderem.

W zależności od czynników takich jak temperatura, gęstość pary i jakość ziół, proces parowania można powtarzać kilkakrotnie, aż wszystkie aromaty zostaną całkowicie wyekstrahowane. Gdy przy najwyższej temperaturze nie powstaje już para, proces parowania jest zakończony.

Rumianek 190°C



Rumianek pospolity (*Matricaria chamomilla* L.) to gatunek rośliny z rodziny astrowatych. Początkowo występował

w Europie Południowej i Wschodniej, ale obecnie jest rozpowszechniony praktycznie w całej Europie. Do różnych celów używa się tylko kwiatów.

Szałwia 190°C



Szałwia (*Salvia officinalis*) to zimozielony krzew, który osiąga wysokość do 80 cm. Ma czterokanciaste łodygi i szarzielone liście. Liście rośliny mogą być używane do

różnych celów.

Tymianek 190°C



Tymian (*Thymus vulgaris*) to aromatycznie pachnący krzew z drewnianymi łodygami, wąskimi liśćmi i różowymi kwiatami, który może osiągnąć do 40

cm wysokości. Wykorzystuje się zarówno kwiaty, jak i młode listki.



Gwarancja Smono

Gwarancja producenta na urządzenie Smono wynosi 2 lata.



Proszę zarejestrować swojego Smono w ciągu 90 dni od zakupu na stronie www.smono.shop, aby przedłużyć gwarancję o 1 rok.

Gwarancja rozpoczyna się z dniem, w którym kupujący otrzymał Smono.

Odpowiedzialność

Proszę pamiętać: Każda obsługa produktów wymaga dokładnej znajomości i przestrzegania tej instrukcji obsługi. Odpowiedzialność za bezpieczne funkcjonowanie produktów przechodzi w każdym przypadku na operatora, jeśli zostanie podjęte działanie, które nie odpowiada zamierzonemu zastosowaniu. Zamierzone zastosowanie odnosi się w szczególności wyłącznie do materiałów roślinnych wymienionych w sekcji „Części roślin”. W przypadku nieprzestrzegania wskazówek zawartych w tej instrukcji obsługi, odpowiedzialność Reinhart GmbH & Co. KG wygasa.

Deklaracja zgodności CE

Zgodnie z rozporządzeniem UE 765/2008, niniejszy produkt spełnia wymagania.

WEEE

W trosce o ochronę środowiska to urządzenie nie może być wyrzucane do odpadów domowych po zakończeniu okresu użytkowania. Utylizacja może odbywać się za pośrednictwem serwisu Take-e-way lub lokalnie dostępnych systemów zwrotu i zbiórki.

Dyrektywa WEEE służy redukcji rosnącej ilości elektrośmieci z nieużywanych urządzeń elektrycznych i elektronicznych.

Zarejestrowany numer producenta dla tego urządzenia to: WEEE Reg.-Nr. DE 4715264 Stiftung-ear.de





[MagicVaporizers](#) – Europe's Best Shop for Vaporizers

- Lowest prices
- Fastest shipping
- Most trusted warranty

