

SMONO

Ready for adventure

3

Anleitung, Manual, Instruc-
tion, Istruzione, instrucción,
instrukcja





SMONO

© Reinhart GmbH & Co. KG
Tempelhofer Str. 21
52068 Aachen Germany

Sprachen - Languages - Langues - Lingue - Lenguas - Języki

English	03
Deutsch	21
Français	39
Español	57
Italiano	75
Polski	93

English

Table of Contents

Safety Instructions	04
Unpack	07
Includes	07
Overview	08
OLED Digital Screen	08
Specifications	08
Charge	09
Using the Smono 3	09
Select Temperature.....	09
Storage	10
Key Features.....	10
How to load with dry herb.....	11
How to replace the silicone	11
Friendly user tips	12
How to clean	13
Herbs	14
Smono Warranty	17
Liability	17
CE Declaration of Conformity	18
WEEE	18



You can get the latest information from your Smono authorized dealer.



Please read the user manual carefully before use. This user manual is an essential part of the vaporizer and must be provided to the user.



Use only chargers with a maximum of 5V/1.5A.

Safety Instructions

The device is intended for aromatherapy purposes and should be used with dry herbs. This device is not intended for the use of illegal substances and should only be used by adults over the age of eighteen. It should be kept out of reach of children. Any other use is prohibited.

Maintenance and repairs should only be performed by qualified personnel. To avoid electric shock, do not attempt to open the device yourself. The manufacturer and importer are not responsible for any damages caused by improper, incorrect, illegal, or unreasonable use.

Never use electronic devices near water.

To reduce the risk of electric shock, keep the device away from moisture and wet conditions.

Please ensure that the USB-C cable is free and not bent. Use only accessories approved by the manufacturer. Ensure that your power source is clean and in good condition. Allow your device to cool completely before storing it. The ventilation slots and vaporizer's air outlet should not be obstructed, covered, or blocked during operation or cooling phase.

Glass items should never be dropped or set down too forcefully. Hot glass should not be exposed to cold water to avoid breakage. Cold heating and glass components should be brought to room temperature before connecting to power. Glass should never be treated forcefully. If the glass components are difficult to assemble or disassemble, they should be gently moved back and forth to make it easier to separate the parts. In such cases, cleaning of all components is required.

This electrical device, which also contains glass and delicate circuitry, should not be dropped as it could become damaged or broken.

The device should only be placed on dry and level surfaces.

Never leave the device unattended during operation, charging, or cooling. Do not use a damaged device.

The packaging elements such as plastic bags, cardboard, etc. should not be made accessible to children as they pose a potential hazard.

The information provided in this brochure is intended solely as a guide for learning, caution, and general information. None of this information constitutes or claims to be medical or approved advice.



It cannot be used for the diagnosis and treatment of a health problem, health condition, or ailment.

California Prop 65 WARNING: This product contains chemicals known by the state of California to cause cancer, birth defects or other reproductive toxicity. The vaporized aerosol of chemicals are known to cause respiratory or other diseases and in some cases are irreversible. If needed contact your local poison control center, USA: AAPCC 1-800-222-1222.

Unpack

Please check all the parts for any damage or defects after unpacking. Keep the packaging elements out of children's reach as they may pose a potential hazard. Please retain the user manual for future reference.

Includes



Dosing Capsules



Mouthpiece
Silicone



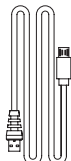
Packing Tool



Cleaning Brush

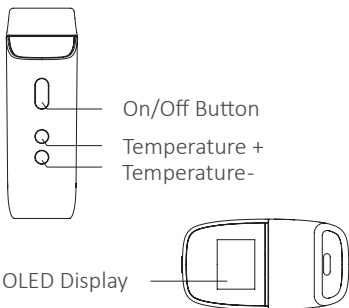


Tweezers



USB-C
Cable

Overview




OLED Digital Scree Instruction



Specifications

Size	50*27.3*81 mm
Battery Capacity	1600mAh
Charging Voltage/ Current	5V/1.5 A
Lock/Unlock	Press 5 times consecutively
Safety Power Duration	240 seconds
Battery Low	Low Battery Symbol is shown
Temp. Range	248°F-430°F/ 120°C - 221°C
Charging Time	< 2 hours

Charge

1. Battery capacity: 1600mAh
2. Initially charge the Smono 3 for 2 hours
The Battery will stop charging when the icon  is full.
3. When battery level is low, charge battery with included micro USB cable to either your computer USB port or compatible wall charger.
4. Do not use Smono 3 while charging.

Using The Smono 3

Once you packed the dry herbs into the heating chamber, press the power button 5 times in rapid succession.

The OLED screen will display device's current temperature. The indicator light will be **RED** when heating. Once the desired temperature is reached, it will turn in to **GREEN**. The Smono 3 will automatically shut off after 4 minutes, this is the device's safety duration. To reactive the heating element, simply click the power button 5 times in rapid succession.

Select temperature

To adjust the temperature on the Smono, use the following buttons:

Press or hold the up button to increase the temperature. Press or hold the down button to decrease the temperature. Clicking the buttons will allow you to change the temperature by one degree at a time, while holding the buttons will enable you to quickly change the temperature.

Storage

After using the Smono 3 or charging it, please ensure that the device cools down before storing it. Store it in a clean, dry place, protected from adverse weather conditions, and out of the reach of children and pets. If you have any concerns or encounter any issues, please switch off the Smono 3 and/or disconnect it from the charger promptly.

Key Features



AIR HEATING



USB-C
CHARGING



<30" HEATING UP



BATTERY LEVEL

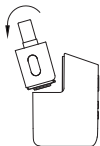


ADJUSTABLE
248°F- 430°F



COMPACT SIZE

How To Load With Dry Herb



1. Push out the mouth-piece

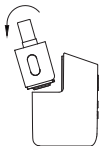


2. Load herbs loosley.

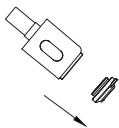


3. Put the mouthpiece back. Enjoy Vaping!

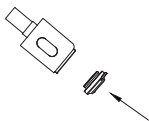
How To Replace The Silicone



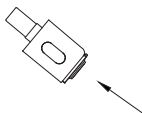
1. Pemove mouthpiece



2. Pull off the silicone



3. Set a new silicone



4. Fully set the silicone
onto the mouthpiece



5. Reattach the mouth-
piece

Friendly User Tips

1. For the best results, fill chamber half-way or more, but do not pack tightly. This allows for even heat distribution and room to stir your herbal blends if necessary throughout usage.

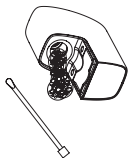
2. To maximize efficiency, whenever possible after using allow unit to cool, and the stir herbs before the next cycle.

3. Be sure to turn off the unit when you are done by pressing the on/off button 5 times within 2 seconds.

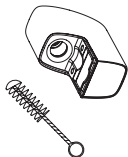
How To Clean



1. Push out the mouth-piece



2. Remove the material from the chamber



3. Use the cleaning brush to sweep the remaining residue from the chamber

Herbs

If you have any health concerns, please consult your doctor before using the Smono vaporizer. Allergic reactions to plant material are possible, so it is important to consider this possibility.



Please use only plant materials that have been tested according to the guidelines of the European Pharmacopoeia.

Please note that such plants or plant parts can only be purchased at your local pharmacy.

To achieve optimal results, you can influence the vaporization temperature and vapor density. Excessively dense vapor and overheated temperatures can significantly alter the pure taste. To extract as many flavors as possible gently from the plant material without compromising the taste, it is recommended to finely grind the herbs using a high-quality herb grinder, also known as a grinder.

Depending on factors such as temperature, vapor density, and herb quality, the vaporization process can be repeated

several times until all flavors and aromas are fully extracted. Once no more vapor is produced at the highest temperature, the vaporization process is complete.



Chamomile 🌡️ 190°C

Chamomile (*Matricaria chamomilla* L.) is a plant species within the Asteraceae family.

Originally native to South and Eastern Europe, the plant is now practically widespread throughout Europe. Only the flowers are used for various purposes.



Sage 🌡️ 190°C

Sage (*Salvia officinalis*) is an evergreen herb that grows up to

80 cm tall. It has square stems and gray-green leaves. The leaves of the plant can be used for various purposes.



Thyme 🌡️ 190°C

Thyme (*Thymus vulgaris*) is an aromatic, fragrant shrub with

woody stems, narrow leaves, and pink-colored flowers. It can grow up to 40 cm tall. Both the flowers and the young leaves of the plant are used.



Smono warranty

The manufacturer's warranty for the Smono is 2 years.



Please register your Smono within 90 days of purchase at www.smono.shop to extend the warranty by 1 year.

The warranty begins on the date the buyer receives the Smono.

Liability

Please note: Proper handling of the products requires precise knowledge and adherence to the user manual. The responsibility for the safe operation of the products always rests with the operator when any action is taken that does not comply with the intended use. The term „intended use“ specifically refers to the plant materials mentioned in the „Plant Material“ section.

Failure to comply with the instructions provided in this user manual will void the liability of Reinhart GmbH & Co. KG.

CE Declaration of Conformity

In accordance with EU Regulation 765/2008, the product at hand meets the requirements.

WEEE

In terms of environmental protection, this device must not be disposed of with household waste at the end of its life cycle. Disposal can be done through the Take-e-way customer service or locally available return and collection systems.

The WEEE Directive aims to reduce the increasing amount of electronic waste generated from unused electrical and electronic equipment.

The registered manufacturer number for the device at hand is:

WEEE Reg. No. DE 47152642

Stiftung-ear.de

Deutsch



SMONO

© Reinhart GmbH & Co. KG
Tempelhofer Str. 21
52068 Aachen Germany

Inhaltsverzeichnis

Sicherheitshinweise	22
Auspacken	25
Enthält.....	25
Übersicht.....	26
OLED Digitalbildschirm-Anleitung	26
Technische Details.....	26
Aufladen.....	27
Den Smoно 3 benutzen	27
Temperatur auswählen	27
Lagerung	28
Key Features.....	28
Kräuter einfüllen	29
Das Silikon auswechseln	29
Tipps zum Gebrauch	30
Reinigen	31
Kräuter	32
Smono Garantie	35
Haftung	35
CE-Konformitätserklärung	36
WEEE	36



Du kannst die neuesten Informationen von deinem autorisierten Smono-Händler erhalten.



Bitte lies die Bedienungsanleitung vor Gebrauch sorgfältig durch. Diese Bedienungsanleitung ist ein wesentlicher Bestandteil des Vaporizers und muss dem Benutzer zur Verfügung gestellt werden.



Verwenden Sie nur Ladegeräte mit maximal 5V/1.5A.

Sicherheitshinweise

Das Gerät ist für Aromatherapie-Zwecke bestimmt und sollte mit trockenen Kräutern verwendet werden. Dieses Gerät ist nicht für die Verwendung illegaler Substanzen vorgesehen und sollte nur von Erwachsenen über achtzehn Jahren verwendet werden. Es sollte außerhalb der Reichweite von Kindern aufbewahrt werden. Jede andere Verwendung ist untersagt.

Wartungsarbeiten und Reparaturen sollten nur von qualifiziertem Personal durchgeführt werden. Um einen elektrischen Schlag zu vermeiden, versuchen Sie nicht, das Gerät selbst zu öffnen. Der Hersteller und Importeur haften nicht für Schäden, die durch unsachgemäße, falsche, illegale oder unangemessene Verwendung verursacht werden.

Verwenden Sie elektronische Geräte niemals in der Nähe von Wasser. Um das Risiko eines elektrischen Schlags zu verringern, halten Sie das Gerät von Feuchtigkeit und nassen Bedingungen fern. Bitte stellen Sie sicher, dass das USB-Kabel frei und nicht geknickt ist. Verwenden Sie nur vom Hersteller zugelassenes Zubehör. Stellen Sie sicher, dass Ihre Stromquelle sauber und in gutem Zustand ist. Lassen Sie Ihr Gerät vollständig abkühlen, bevor Sie es lagern. Die Lüftungsschlitze und der Luftauslass des Vaporizers dürfen während des Betriebs oder der Abkühlphase nicht behindert, abgedeckt oder blockiert werden.

Glasgegenstände sollten niemals fallen gelassen oder zu heftig abgestellt werden. Heißes Glas sollte nicht mit kaltem Wasser in Berührung gebracht werden, um Bruch zu vermeiden. Kalte Heiz- und Glaskomponenten sollten vor dem Anschließen an die Stromversorgung auf Raumtemperatur gebracht werden. Glas sollte niemals mit Gewalt behandelt werden. Wenn die Glaskomponenten schwierig zu montieren oder zu demontieren sind, sollten sie vorsichtig hin und her bewegt werden, um das Trennen der Teile zu erleichtern. In solchen Fällen ist eine Reinigung aller Komponenten erforderlich.

Dieses elektrische Gerät, das auch Glas und empfindliche Schaltungen enthält, sollte nicht fallen gelassen werden, da es beschädigt oder zerbrochen werden könnte.

Das Gerät sollte nur auf trockenen und ebenen Flächen aufgestellt werden.

Lassen Sie das Gerät während des Betriebs, des Aufladens oder des Abkühlens niemals unbeaufsichtigt. Verwenden Sie kein beschädigtes Gerät. Die Verpackungselemente wie Plastiktüten, Karton usw. sollten Kindern nicht zugänglich gemacht werden, da sie eine potenzielle Gefahr darstellen.

Die in dieser Broschüre enthaltenen Informationen dienen lediglich als Leitfaden zum Lernen, zur Vorsicht und zur allgemeinen Information. Keine dieser Informationen stellt eine medizinische oder zugelassene Beratung dar oder beansprucht dies zu sein.

Sie können nicht zur Diagnose und Behandlung eines Gesundheitsproblems, eines Gesundheitszustands oder einer Erkrankung verwendet werden.

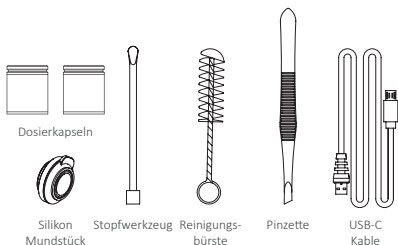


California Prop 65 WARNUNG: Dieses Produkt enthält Chemikalien, von denen der Staat Kalifornien bekannt ist, dass sie Krebs, Geburtsfehler oder andere reproduktive Toxizität verursachen. Die verdampften Aerosole von Chemikalien sind dafür bekannt, Atemwegs- oder andere Erkrankungen zu verursachen und sind in einigen Fällen irreversibel. Wenden Sie sich bei Bedarf an Ihr örtliches Giftinformationszentrum, USA: AAPCC 1-800-222-1222.

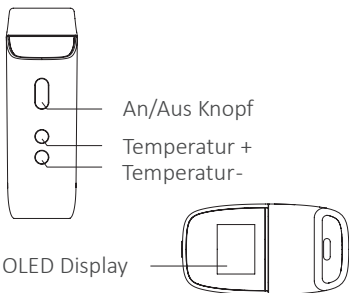
Auspacken

Bitte überprüfen Sie nach dem Auspacken alle Teile auf Schäden oder Mängel. Bewahren Sie die Verpackungselemente außerhalb der Reichweite von Kindern auf, da sie eine potenzielle Gefahr darstellen können. Bitte bewahren Sie die Bedienungsanleitung zum späteren Nachschlagen auf.

Enthält



Übersicht




OLED Digitalbildschirm-Anleitung



Technische Details

Größe	50*27.3*81 mm
Batteriekapazität	1600 mAh
Spannung	5V/1.5A
Sichern/Entsichern	5 Mal Ein-/Aus-Schalter drücken
Sicherheits-Abschalten	240 Sekunden
Batterie schwach	Batterie schwach Symbol wird angezeigt
Temperaturbereich	248°F-430°F/ 120°C - 221°C
Ladezeit	< 2 Stunden

Aufladen

1. Batteriekapazität: 1600mAh
2. Lade den Smono 3 vor dem ersten Gebrauch 2 Stunden auf. Die Batterie ist vollständig geladen, wenn das Symbol  leuchtet.
3. Bei schwacher Batterie, lade das Gerät bitte auf. Dass die Batterie schwach ist, wird durch das Symbol angezeigt.
4. Bitte benutze den Smono 3 nicht während des Ladens.

Den Smono 3 benutzen

Wenn du die getrockneten Kräuter in die Heizkammer gefüllt hast, drücke den Ein-/Aus-Schalter 5 Mal schnell hintereinander. Das LED Display zeigt die momentane Temperatur an. Das Anzeigelicht leuchtet beim Aufheizen **ROT**. Wenn die gewünschte Temperatur erreicht ist, wechselt es zu **GRÜN**. Der Smono 3 schaltet sich nach 4 Minuten zur Sicherheit selbstständig aus. Um ihn wieder anzuschalten, drücke den Ein-/Aus-Schalter 5 mal schnell hintereinander.

Temperatur auswählen

Um die Temperatur am Smono anzupas-

sen, verwende folgende Tasten: Drücke oder halte die Aufwärtstaste, um die Temperatur zu erhöhen. Drücke die Abwärtstaste, um die Temperatur zu senken.

Durch kurzes Drücken der Tasten können Sie die Temperatur schrittweise um ein Grad ändern. Durch Halten der Tasten können Sie die Temperatur schnell anpassen.

Lagerung

Bitte stelle sicher, dass das Gerät nach Gebrauch oder Laden abkühlt, bevor Sie es verstauen. Lagere es an einem sauberen, trockenen Ort, geschützt vor Witterungseinflüssen und außerhalb der Reichweite von Kindern und Haustieren. Bei Bedenken oder Problemen schalte das Gerät bitte umgehend aus und/oder trenne es vom Ladegerät.

Key Features



LUFT AUFHEIZEN



AUFLADEN
MIT USB-C



HEIZEN IN UNTER
30 SEKUNDEN



BATTERIESTAND

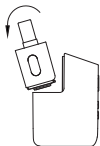


TEMPERATUR
ZWISCHEN 320°F
UND 430°F



KOMPAKTE
GRÖÖE

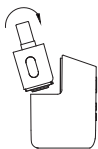
Kräuter einfüllen



1. Mundstück abnehmen

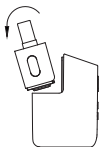


2. Kräuter einfüllen

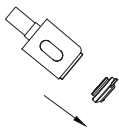


3. Mundstück aufsetzen
und genießen!

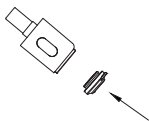
Das Silikon auswechseln



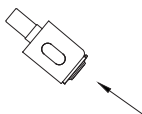
1. Mundstück abnehmen



2. Silikon abziehen



3. Neues Silikon aufsetzen



4. Silikon komplett auf das Mundstück aufsetzen



5. Mundstück wieder aufsetzen

Tipps zum Gebrauch

1. Für das bestmögliche Resultat fülle die Kammer ungefähr zur Hälfte. Fülle sie nicht komplett. So kann die Hitze besser verteilt werden und die Kräuter können falls notwendig gerührt werden.

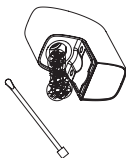
2. Für maximale Effizienz lasse das Gerät wenn möglich nach dem Gebrauch abkühlen. Rühre dann die Kräuter vor dem nächsten Gebrauch durch.

3. Stelle sicher, dass du das Gerät nach der Benutzung ausschaltest. Drücke dazu den Ein/Aus-Schalter 5 Mal innerhalb von 2 Sekunden.

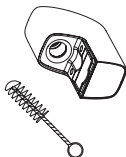
Reinigen



1. Mundstück abnehmen



2. Material aus der Kammer entfernen



3. Mit der Reinigungsbürste die verbleibenden Kräuter entfernen

Kräuter

Bei gesundheitlichen Bedenken konsultieren Sie bitte Ihren Arzt, bevor Sie den Smono Vaporizer verwenden. Allergische Reaktionen auf Pflanzenmaterial sind möglich, daher ist es wichtig, diese Möglichkeit zu berücksichtigen.



Bitte verwenden Sie nur Pflanzenmaterial, das gemäß den Richtlinien des Europäischen Arzneibuchs geprüft wurde.

Bitte beachten Sie, dass solche Pflanzen oder Pflanzenteile nur in Ihrer Apotheke erhältlich sind.

Für optimale Ergebnisse können Sie die Verdampfungstemperatur und die Dampfdichte beeinflussen. Zu dichter Dampf und überhitzte Temperaturen können den reinen Geschmack deutlich verändern. Um möglichst viele Aromen schonend aus dem Pflanzenmaterial zu extrahieren, ohne den Geschmack zu beeinträchtigen, empfiehlt es sich, die Kräuter mit einer hochwertigen Kräutermühle, auch Grinder genannt, fein zu mahlen.

Abhängig von Faktoren wie Temperatur, Dampfdichte und Kräuterqualität kann der Verdampfungsvorgang mehrmals wiederholt werden, bis alle Aromen vollständig extrahiert sind. Sobald bei der höchsten Temperatur kein Dampf mehr entsteht, ist der Verdampfungsvorgang abgeschlossen.



Kamille 🌡️ 190°C

Kamille (*Matricaria chamomilla* L.) ist eine Pflanzenart aus der Familie der

Korbblüter. Ursprünglich in Süd- und Osteuropa beheimatet, ist die Pflanze heute praktisch in ganz Europa verbreitet. Für verschiedene Zwecke werden nur die Blüten verwendet.



Salbei 🌡️ 190°C

Salbei (*Salvia officinalis*) ist ein immergrüner Strauch, der bis zu

80 cm hoch wird. Er hat vierkantige Stängel und graugrüne Blätter. Die Blätter der Pflanze können für verschiedene Zwecke verwendet werden.



Thymian 🌡️ 190°C

Thymian (*Thymus vulgaris*) ist ein aromatisch duftender

Strauch mit holzigen Stielen, schmalen Blättern und rosa farbigen Blüten, der bis zu 40 cm groß werden kann. Es werden sowohl die Blüten als auch die jungen Blättchen verwendet.



Smono Garantie

Die Herstellergarantie für den Smono beträgt 2 Jahre.



Bitte registriere Deinen Smono innerhalb von 90 Tagen nach dem Kauf auf www.smono.shop um die Garantie um 1 Jahr zu verlängern.

Die Garantie beginnt mit dem Datum, an dem der Käufer den Smono erhalten hat.

Haftung

Bitte beachte: Kede Handhabung an den Produkten setzt die genau Kenntnis und Beachtung dieser Gebrauchsanweisung voraus. Die Haftung für die sichere Funktion der Produkte geht in jedem Fall auf den Betreiber über, wenn eine Handlung erfolgt, die nicht der bestimmungsgemäßen Verwendung entspricht. Eine bestimmungsgemäße Verwendung bezieht sich insbesondere ausschließlich auf die im Abschnitt „Pflanzenteile“ genannten Pflanzenmaterialien.

Bei Nichtbeachtung der in dieser Gebrauchsanweisung enthaltenen Hinweise erlischt die Haftung der Reinhart GmbH & Co. KG

CE-Konformitätserklärung

Gemäß EU-Verordnung 765/2008, erfüllt das vorliegende Produkt die Anforderungen.

WEEE

Im Sinne des Umweltschutzes darf dieses Gerät am Ende seiner Lebensdauer nicht mit dem Hausmüll entsorgt werden.

Die Entsorgung kann über den Take-away-Kundendienst oder lokal verfügbare Rückgabe- und Sammelsysteme erfolgen.

Die WEEE-Richtlinie dient der Reduktion der zunehmenden Menge an Elektronikschrott aus nicht mehr benutzten Elektro- und Elektronikgeräten.

Die registrierte Herstellernummer für das vorliegende Gerät lautet: WEEE Reg.-Nr. DE 4715264 Stiftung-ear.de

Français



SMONO

© Reinhart GmbH & Co. KG
Tempelhofer Str. 21
52068 Aachen Germany

Table des matières

Consignes de sécurité	40
Déballage	43
Contient	43
Aperçu	44
Guide de l'écran numérique OLED	44
Détails techniques	44
Charger	45
Utilisation du Smono 3	45
Sélectionner la température	45
Stockage	46
Caractéristiques principales	46
Chargement des herbes	47
Remplacer le silicone	47
Conseils d'utilisation	48
Nettoyage	49
Herbes	50
Garantie Smono	53
Responsabilité	53
Déclaration de conformité CE	54
WEEE	54



Vous pouvez obtenir les dernières informations auprès de votre revendeur Smono agréé.



Veuillez lire attentivement le manuel d'utilisation avant utilisation. Ce manuel d'utilisation est une partie essentielle du vaporisateur et doit être mis à disposition de l'utilisateur.



N'utilisez que des chargeurs avec un maximum de 5V/1.5A.

Consignes de sécurité

L'appareil est conçu à des fins d'aromathérapie et doit être utilisé avec des herbes sèches. Cet appareil n'est pas destiné à être utilisé avec des substances illégales et ne doit être utilisé que par des adultes de plus de dix-huit ans. Il doit être conservé hors de portée des enfants. Toute autre utilisation est interdite.

L'entretien et les réparations ne doivent être effectués que par un personnel qualifié. Pour éviter tout choc électrique, n'essayez pas d'ouvrir l'appareil vous-même. Le fabricant et l'importateur ne sont pas responsables des dommages causés par une utilisation inappropriée, incorrecte, illégale ou inadéquate. N'utilisez jamais d'appareils électroniques à proximité de l'eau. Pour réduire le risque

de choc électrique, tenez l'appareil à l'écart de l'humidité et des conditions humides. Veuillez vous assurer que le câble USB est libre et non plié. N'utilisez que des accessoires approuvés par le fabricant. Assurez-vous que votre source d'alimentation est propre et en bon état. Laissez votre appareil refroidir complètement avant de le ranger. Les fentes d'aération et la sortie d'air du vaporisateur ne doivent pas être obstruées, recouvertes ou bloquées pendant le fonctionnement ou la phase de refroidissement.

Les objets en verre ne doivent jamais être tombés ou posés trop violemment. Le verre chaud ne doit pas entrer en contact avec de l'eau froide pour éviter la rupture. Les composants de chauffage et de verre froids doivent être amenés à température ambiante avant d'être branchés à l'alimentation électrique. Le verre ne doit jamais être manipulé avec force. Si les composants en verre sont difficiles à monter ou à démonter, ils doivent être déplacés doucement d'avant en arrière pour faciliter la séparation des pièces. Dans de tels cas, un nettoyage de tous les composants est nécessaire.

Cet appareil électrique, qui contient également du verre et des circuits sensibles, ne doit pas être tombé car il pourrait être endommagé ou cassé.

L'appareil doit être placé uniquement sur des surfaces sèches et planes.

Ne laissez jamais l'appareil sans surveillance pendant le fonctionnement, la charge ou le refroidissement. N'utilisez pas un appareil endommagé.

Les éléments d'emballage tels que les sacs en plastique, le carton, etc., ne doivent pas être laissés à la portée des enfants, car ils représentent un danger potentiel.

Les informations contenues dans cette brochure sont fournies à titre indicatif uniquement, pour l'apprentissage, la prudence et l'information générale. Aucune de ces informations ne constitue ni ne prétend être un avis médical ou autorisé.

Elles ne peuvent pas être utilisées pour diagnostiquer et traiter un problème de santé, un état de santé ou une maladie.

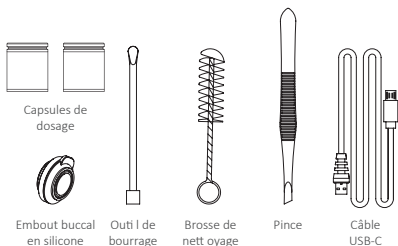


California Prop 65 AVERTISSEMENT : Ce produit contient des produits chimiques reconnus par l'État de Californie comme causant le cancer, des malformations congénitales ou d'autres 1 problèmes de toxicité reproductive. Les aérosols vaporisés de produits chimiques sont connus pour provoquer des troubles respiratoires ou autres, et sont irréversibles dans certains cas. En cas de besoin, contactez votre centre antipoison local, États-Unis : AAPCC 1-800-222-1222.

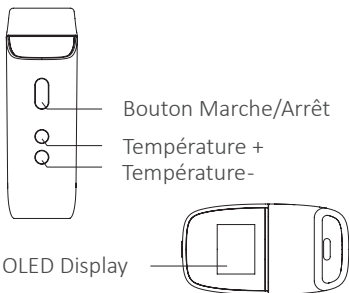
Déballage

Après le déballage, veuillez vérifier que toutes les pièces ne présentent ni dommages ni défauts. Conservez les éléments d'emballage hors de portée des enfants, car ils peuvent constituer un danger potentiel. Veuillez conserver le manuel d'utilisation pour référence ultérieure.

Contient



Aperçu




Guide de l'écran numérique OLED

Low Battery		Protect	Time 000s 	Set: 000°F
Batterie schwach	Aufladen	Fehler	Countdown zum Abschalten	Temperatur

Détails techniques

Taille	50*27.3*81 mm
Capacité de la batterie	1600 mAh
Tension	5V/1.5A
Verrouiller/déverrouiller	Appuyer 5 fois sur le bouton marche/arrêt
Arrêt de sécurité	240 secondes
Batterie faible	Le symbole de batterie faible s'affiche
Plage de température	248°F-430°F/ 120°C - 221°C
Temps de charge	< 2 heures

Charger

1. Capacité de la batterie : 1600 mAh
2. Chargez le Smono 3 pendant 2 heures avant la première utilisation. La batterie est complètement chargée lorsque le symbole  s'allume.
3. Lorsque la batterie est faible, veuillez charger l'appareil. La batterie faible est indiquée par le symbole.
4. Veuillez ne pas utiliser le Smono 3 pendant le chargement.

Utilisation du Smono 3

Une fois que vous avez placé les herbes séchées dans la chambre de chauffe, appuyez 5 fois rapidement de suite sur le bouton marche/arrêt. L'écran LED affiche la température actuelle. Le voyant lumineux est **ROUGE** pendant le chauffage. Une fois la température souhaitée atteinte, il passe au **VERT**. Le Smono 3 s'éteint automatiquement au bout de 4 minutes par mesure de sécurité. Pour le rallumer, appuyez 5 fois rapidement de suite sur le bouton marche/arrêt.

Sélectionner la température

Pour régler la température sur le Smono, utilisez les boutons suivants: Appuyez ou maintenez enfoncé le bouton haut pour augmenter la température.

Appuyez sur le bouton bas pour diminuer la température.

En appuyant brièvement sur les boutons, vous pouvez modifier progressivement la température d'un degré. En maintenant les boutons enfoncés, vous pouvez ajuster rapidement la température.

Stockage

Veillez vous assurer que l'appareil refroidit après utilisation ou la charge avant de le ranger. Rangez-le dans un endroit propre et sec, à l'abri des intempéries et hors de portée des enfants et des animaux domestiques. En cas de préoccupations ou de problèmes, veuillez éteindre immédiatement l'appareil et/ou le débrancher du chargeur.

Caractéristiques principales



CHAUFFER L'AIR



USB-C CHARGEMENT



CHAUFFER EN MOINS DE 30 SECONDES



NIVEAU DE BATTERIE

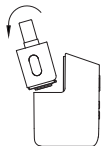


TEMPÉRATURE ENTRE 248°F ET 430°F



TAILLE COMPACTE

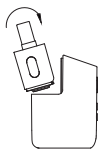
Chargement des herbes



1. Retirer l'embout



2. Charger les herbes

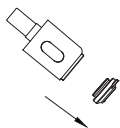


3. Remettre l'embout
et savourer !

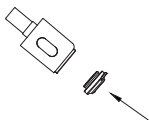
Remplacer le silicone



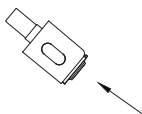
1. Retirer l'embout



2. Retirer le silicone



3. Mettre en place un nouveau silicone



4. Placer complètement le silicone sur l'embout



5. Remettre l'embout et savourer !

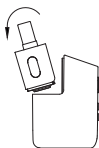
Conseils d'utilisation

1. Pour obtenir les meilleurs résultats possibles, remplissez la chambre à environ la moitié. Ne la remplissez pas complètement. Cela permet à la chaleur de mieux se répartir et aux herbes d'être remuées si nécessaire.

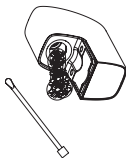
2. Pour une efficacité maximale, laissez l'appareil refroidir après utilisation si possible. Ensuite, remuez les herbes avant la prochaine utilisation.

3. Assurez-vous d'éteindre l'appareil après utilisation. Pour ce faire, appuyez 5 fois sur le bouton marche/arrêt en l'espace de 2 secondes.

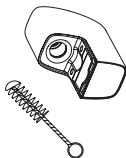
Nettoyage



1. Retirer l'embout



2. Retirer le matériau de la chambre



3. Retirer les herbes restantes avec la brosse de nettoyage

Herbes

En cas de problème de santé, veuillez consulter votre médecin avant d'utiliser le vaporisateur Smono. Des réactions allergiques aux substances végétales sont possibles, il est donc important de prendre cette possibilité en compte.



Veuillez utiliser uniquement des substances végétales contrôlées conformément aux directives de la Pharmacopée européenne.

Veuillez noter que ces plantes ou parties de plantes ne sont disponibles que dans votre pharmacie.

Pour des résultats optimaux, vous pouvez influencer la température de vaporisation et la densité de la vapeur. Une vapeur trop dense et des températures excessives peuvent altérer considérablement le goût pur. Pour extraire le plus d'arômes possible de la substance végétale de manière douce, sans altérer le goût, il est recommandé de broyer finement les herbes avec un broyeur à herbes de haute qualité.

Selon des facteurs tels que la température, la densité de la vapeur et la qualité des herbes, le processus de vaporisation peut être répété plusieurs fois jusqu'à ce que tous les arômes soient complètement extraits. Dès qu'il n'y a plus de vapeur à la température maximale, le processus de vaporisation est terminé.



Camomille 🌡️ 190°C

Camomille (*Matricaria chamomilla* L.) est une espèce végétale

de la famille des Astéracées. Originaires du sud et de l'est de l'Europe, la plante est aujourd'hui pratiquement répandue dans toute l'Europe. Seules les fleurs sont utilisées à diverses fins.



Sauge 🌡️ 190°C

La sauge (*Salvia officinalis*) est un arbrisseau à feuilles persistantes

qui peut atteindre 80 cm de haut. Il a des tiges carrées et des feuilles gris-vert. Les feuilles de la plante peuvent être utilisées à diverses fins.



Thym 🌡️ 190°C

Le thym (*Thymus vulgaris*) est un arbrisseau aromatique

et odorant avec des tiges ligneuses, des feuilles étroites et des fleurs de couleur rose, qui peut atteindre 40 cm de haut. Les fleurs et les jeunes feuilles sont toutes deux utilisées.



Garantie Smono

La garantie du fabricant pour le Smono est de 2 ans.



Veillez enregistrer votre Smono sur www.smono.shop dans les 90 jours suivant l'achat pour prolonger la garantie d'une année.

La garantie commence à la date à laquelle l'acheteur a reçu le Smono.

Responsabilité

Veillez noter : Toute manipulation des produits suppose une connaissance et un respect précis de ce mode d'emploi. La responsabilité du bon fonctionnement des produits est transférée à l'utilisateur dans tous les cas où une action est effectuée qui n'est pas conforme à l'utilisation prévue. Une utilisation prévue se réfère notamment exclusivement aux matières végétales mentionnées dans la section „Parties de plantes“.

En cas de non-respect des indications contenues dans ce mode d'emploi, la responsabilité de Reinhart GmbH & Co. KG est annulée.

Déclaration de conformité CE

Conformément au règlement UE 765/2008, le présent produit remplit les exigences.

WEEE

Dans l'intérêt de la protection de l'environnement, cet appareil ne doit pas être éliminé avec les déchets ménagers à la fin de sa durée de vie.

L'élimination peut être effectuée via le service clientèle Take-e-way ou les systèmes de collecte et de retour disponibles localement.

La directive WEEE vise à réduire la quantité croissante de déchets électroniques provenant d'appareils électriques et électroniques hors d'usage.

Le numéro de fabricant enregistré pour cet appareil est : WEEE Reg.-Nr. DE 4715264 Stiftung-ear.de

Español



SMONO

© Reinhart GmbH & Co. KG
Tempelhofer Str. 21
52068 Aachen Germany

Tabla de contenido

Instrucciones de seguridad.....	58
Desembalaje	61
Contiene.....	61
Descripción general	62
Guía de la pantalla digital OLED.....	62
Detalles técnicos	62
Carga	63
Uso del Smono 3	63
Seleccionar la temperatura	63
Almacenamiento.....	64
Key Features.....	64
Llenar hierbas	65
Cómo cambiar la silicona	65
Consejos de uso	66
Limpieza	67
Hierbas	68
Garantía Smono	71
Responsabilidad	71
Declaración CE de conformidad	72
RAEE (WEEE)	72



Puedes obtener la información más reciente de tu distribuidor autorizado de Smono.



Por favor, lee atentamente el manual de instrucciones antes de usarlo. Este manual es una parte esencial del vaporizador y debe proporcionarse al usuario.



Utilice solo cargadores con un máximo de 5V/1.5A.

Instrucciones de seguridad

El dispositivo está destinado a fines de aromaterapia y debe utilizarse con hierbas secas. Este dispositivo no está diseñado para el uso de sustancias ilegales y solo debe ser utilizado por adultos mayores de dieciocho años. Debe mantenerse fuera del alcance de los niños. Cualquier otro uso está prohibido.

El mantenimiento y las reparaciones deben ser realizados únicamente por personal cualificado. Para evitar descargas eléctricas, no intente abrir el dispositivo usted mismo. El fabricante y el importador no se responsabilizan de los daños causados por un uso indebido, incorrecto, ilegal o inadecuado. Nunca utilice dispositivos electrónicos cerca del agua. Para reducir el riesgo de descargas

eléctricas, mantenga el dispositivo alejado de la humedad y de condiciones de humedad.

Asegúrese de que el cable USB esté libre y no doblado. Utilice únicamente accesorios aprobados por el fabricante. Asegúrese de que su fuente de alimentación esté limpia y en buen estado. Deje que su dispositivo se enfríe por completo antes de guardarlo. Las ranuras de ventilación y la salida de aire del vaporizador no deben obstruirse, cubrirse o bloquearse durante el funcionamiento o la fase de enfriamiento.

Los objetos de vidrio nunca deben caerse ni colocarse con demasiada fuerza. El vidrio caliente no debe entrar en contacto con agua fría para evitar roturas. Los componentes de calentamiento y vidrio fríos deben llevarse a temperatura ambiente antes de conectarlos a la fuente de alimentación. El vidrio nunca debe tratarse con fuerza. Si los componentes de vidrio son difíciles de montar o desmontar, deben moverse suavemente hacia adelante y hacia atrás para facilitar la separación de las piezas. En tales casos, es necesaria la limpieza de todos los componentes.

Este aparato eléctrico, que también contiene vidrio y circuitos delicados, no debe dejarse caer, ya que podría dañarse o romperse. El dispositivo debe colocarse únicamente sobre superficies secas y niveladas.

Nunca deje el dispositivo desatendido durante el funcionamiento, la carga o el enfriamiento. No utilice un dispositivo dañado.

Los elementos del embalaje, como bolsas de plástico, cartón, etc., no deben dejarse al alcance de los niños, ya que representan un peligro potencial.

La información contenida en este folleto se proporciona únicamente como guía para el aprendizaje, la precaución e información general. Ninguna de esta información constituye ni pretende constituir un consejo médico o aprobado.

No se puede utilizar para diagnosticar y tratar un problema de salud, una condición de salud o una enfermedad. ADVERTENCIA de la Propuesta 65 de California:



Este producto contiene sustancias químicas reconocidas por el estado de California como causantes de cáncer, 1 defectos de nacimiento u otros daños reproductivo 2 Se sabe que los aerosoles vaporizados de sustancias químicas causan afecciones respiratorias u otras afecciones y, en algunos casos, son irreversibles. Si es necesario, comuníquese con su centro local de toxicología, EE. UU.: AAPCC 1-800-222-1222.

Desembalaje

Después de desembalar, verifique todas las piezas en busca de daños o defectos. Mantenga los elementos del embalaje fuera del alcance de los niños, ya que pueden representar un peligro potencial. Guarde el manual de instrucciones para futuras consultas.

Contiene



Cápsulas dosificadoras



Boquilla de silicona



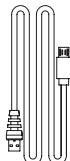
Herramienta de relleno



Cepillo de limpieza

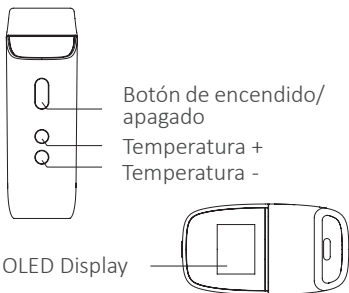


Pinzas



Cable USB

Descripción general




Guía de la pantalla digital OLED

Low Battery		Protect	Time 000s 000°F	Set: 000°F 000°F
Batterie schwach	Aufladen	Fehler	Countdown zum Abschalten	Temperatur

Detalles técnicos

Tamaño	50*27.3*81 mm
Capacidad de la batería	1600mAh
Voltaje	5V/1.5A
Encender/Apagar	Presione el botón de encendido/apagado 5 veces
Apagado de seguridad	240 segundos
Batería baja	Se muestra el símbolo de batería baja
Rango de temperatura	248°F-430°F/ 120°C - 221°C
Tiempo de carga	< 2 horas

Carga

1. Capacidad de la batería: 1600mAh
2. Cargue el Smono 3 durante 2 horas antes del primer uso. La batería está completamente cargada cuando el símbolo se ilumina.
3. Cuando la batería esté baja, cargue el dispositivo. La batería baja se indica con el símbolo. 
4. No utilice el Smono 3 mientras se está cargando.

Uso del Smono 3

Después de llenar la cámara de calentamiento con las hierbas secas, presione el botón de encendido/apagado 5 veces rápidamente seguidas. La pantalla LED muestra la temperatura actual. La luz indicadora se ilumina en **ROJO** durante el calentamiento. Cuando se alcanza la temperatura deseada, cambia a **VERDE**. El Smono 3 se apaga automáticamente después de 4 minutos por seguridad. Para volver a encenderlo, presione el botón de encendido/apagado 5 veces rápidamente seguidas.

Seleccionar la temperatura

Para ajustar la temperatura en el Smono, utilice los siguientes botones:

Presione o mantenga presionado el botón de flecha arriba para aumentar la temperatura. Presione el botón de flecha abajo para disminuir la temperatura.

Al presionar brevemente los botones, puede cambiar la temperatura gradualmente en un grado. Al mantener presionados los botones, puede ajustar la temperatura rápidamente.

Almacenamiento

Asegúrese de que el dispositivo se enfríe después de usarlo o cargarlo antes de guardarlo. Guárdelo en un lugar limpio y seco, protegido de la intemperie y fuera del alcance de los niños y las mascotas. Si tiene alguna duda o problema, apague el dispositivo inmediatamente y/o desconéctelo del cargador.

Key Features



CALIENTA EL AIRE



CALENTAR EN MENOS DE 30 SEGUNDOS



TEMPERATURE ENTRE 248°F Y 430°F



USB-C CHARGA

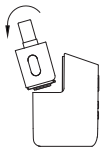


NIVEL DE BATERÍA



TAMAÑO COMPACTO

Llenar hierbas



1. Retire la boquilla



2. Llene las hierbas

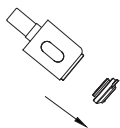


3. Coloque la boquilla y
¡disfrute!

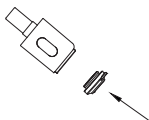
Cómo cambiar la silicona



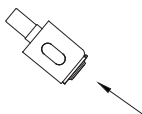
1. Retira la boquilla



2. Retira la silicona



3. Coloca la nueva silicona



4. Coloca la silicona completamente en la boquilla



5. Coloque la boquilla y ¡disfrute!

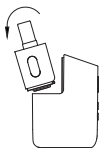
Consejos de uso

1. Para obtener el mejor resultado posible, llena la cámara hasta la mitad aproximadamente. No la llenes por completo. Esto permite una mejor distribución del calor y las hierbas se pueden remover si es necesario.

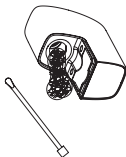
2. Para máxima eficiencia, si es posible, deja que el dispositivo se enfríe después de usarlo. Luego, remueve las hierbas antes del próximo uso.

3. Asegúrate de apagar el dispositivo después de usarlo. Para ello, presiona el botón de encendido/apagado 5 veces en 2 segundos.

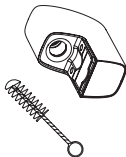
Limpieza



1. Retira la boquilla



2. Retira el material de la cámara



3. Usa el cepillo de limpieza para eliminar las hierbas restantes

Hierbas

Si tienes alguna preocupación de salud, consulta a tu médico antes de usar el vaporizador Smono. Las reacciones alérgicas al material vegetal son posibles, por lo que es importante tener en cuenta esta posibilidad.



Utiliza únicamente material vegetal que haya sido probado de acuerdo con las directrices de la Farmacopea Europea.

Bitte beachten Sie, dass solche Pflanzen oder Pflanzenteile nur in Ihrer Apotheke erhältlich sind.

Ten en cuenta que tales plantas o partes de plantas solo están disponibles en tu farmacia.

Para obtener resultados óptimos, puedes influir en la temperatura de vaporización y la densidad del vapor. Un vapor demasiado denso y temperaturas sobrecalentadas pueden alterar significativamente el sabor puro. Para extraer tantos aromas como sea posible del material vegetal de forma suave, sin afectar el sabor, se recomienda moler finamente las hierbas con un molinillo de hierbas de alta calidad, también llamado grinder.

Dependiendo de factores como la temperatura, la densidad del vapor y la calidad de las hierbas, el proceso de vaporización se puede repetir varias veces hasta que se extraigan to-

dos los aromas por completo. Una vez que no se produce más vapor a la temperatura más alta, el proceso de vaporización ha finalizado.



Manzanilla 🌡️ 190°C

La manzanilla (*Matricaria chamomilla* L.) es una especie de planta de la familia de las Asteráceas.

Originaria del sur y este de Europa, la planta se encuentra hoy en día prácticamente en toda Europa. Para diversos fines, solo se utilizan las flores.



Salvia 🌡️ 190°C

La salvia (*Salvia officinalis*) es un arbusto de hoja perenne que crece hasta

80 cm de altura. Tiene tallos cuadrangulares y hojas de color gris verdoso. Las hojas de la planta se pueden utilizar para diversos fines.



Tomillo 🌡️ 190°C

El tomillo (*Thymus vulgaris*) es un arbusto de aroma aromático con tallos leñosos, hojas

estrechas y flores de color rosa, que puede alcanzar hasta 40 cm de altura. Se utilizan tanto las flores como las hojas jóvenes.



Garantía Smono

La garantía del fabricante para el Smono es de 2 años.



Por favor, registra tu Smono en www.smono.shop dentro de los 90 días posteriores a la compra para extender la garantía por 1 año.

La garantía comienza en la fecha en que el comprador recibió el Smono.

Responsabilidad

Por favor, ten en cuenta: Cualquier manipulación de los productos presupone el conocimiento preciso y el cumplimiento de estas instrucciones de uso. La responsabilidad por el funcionamiento seguro de los productos recae en todos los casos en el operador, si se produce una acción que no corresponda al uso previsto. Un uso previsto se refiere en particular exclusivamente a los materiales vegetales mencionados en la sección „Partes de plantas“.

La responsabilidad de Reinhart GmbH & Co. KG caduca si no se respetan las indicaciones contenidas en estas instrucciones de uso.

Declaración de Conformidad CE

De acuerdo con el Reglamento de la UE 765/2008, el presente producto cumple con los requisitos.

RAEE (WEEE)

En aras de la protección del medio ambiente, este dispositivo no debe desecharse con la basura doméstica al final de su vida útil.

La eliminación puede realizarse a través del servicio de atención al cliente de Take-e-way o mediante sistemas locales de devolución y recogida disponibles.

La directiva RAEE tiene como objetivo reducir la creciente cantidad de residuos electrónicos procedentes de aparatos eléctricos y electrónicos que ya no se utilizan.

El número de fabricante registrado para este dispositivo es: WEEE Reg.-Nr. DE 4715264 Stiftung-ear.de

Italiano



SMONO

© Reinhart GmbH & Co. KG
Tempelhofer Str. 21
52068 Aachen Germany

Indice

Istruzioni di Sicurezza.....	76
Disimballaggio.....	79
Contenuto	79
Panoramica	80
Schermo Digitale OLED	80
Dettagli Tecnici	80
Ricarica	81
Usare il Smono 3	81
Selezionare la temperatura	82
Conservazione.....	82
Características clave.....	82
Inserire erbe.....	83
Sostituire il silicone	83
Consigli per l'uso	84
Pulizia	85
Erbe	86
Garanzia Smono	89
Responsabilità	89
Dichiarazione di Conformità CE	90
WEEE	90



Puoi ottenere le informazioni più recenti dal tuo rivenditore Smono autorizzato.



Si prega di leggere attentamente il manuale di istruzioni prima dell'uso. Questo manuale di istruzioni è una parte essenziale del vaporizzatore e deve essere messo a disposizione dell'utente.



Utilizzare solo caricabatterie con un massimo di 5V/1.5A.

Istruzioni di Sicurezza

Il dispositivo è destinato all'aromaterapia e deve essere utilizzato con erbe secche. Questo dispositivo non è destinato all'uso di sostanze illegali e deve essere utilizzato solo da adulti di età superiore ai diciotto anni. Deve essere tenuto fuori dalla portata dei bambini. Qualsiasi altro uso è proibito.

La manutenzione e le riparazioni devono essere eseguite solo da personale qualificato. Per evitare scosse elettriche, non tentare di aprire il dispositivo da soli. Il produttore e l'importatore non sono responsabili per danni causati da un uso improprio, errato, illegale o inadeguato. Non utilizzare mai dispositivi elettronici vicino all'acqua. Per ridurre il rischio di scosse elettriche, tenere il dispositivo lon-

tano da umidità e condizioni di bagnato. Assicurarsi che il cavo USB sia libero e non piegato. Utilizzare solo accessori approvati dal produttore. Assicurarsi che la fonte di alimentazione sia pulita e in buone condizioni. Lasciare raffreddare completamente il dispositivo prima di riporlo. Le fessure di ventilazione e l'uscita dell'aria del vaporizzatore non devono essere ostacolate, coperte o bloccate durante il funzionamento o la fase di raffreddamento.

Gli oggetti di vetro non devono mai essere fatti cadere o appoggiati troppo bruscamente. Il vetro caldo non deve entrare in contatto con acqua fredda per evitare rotture. I componenti di riscaldamento e di vetro freddi devono essere portati a temperatura ambiente prima di essere collegati all'alimentazione. Il vetro non deve mai essere trattato con forza. Se i componenti di vetro sono difficili da montare o smontare, devono essere mossi delicatamente avanti e indietro per facilitare la separazione delle parti. In questi casi, è necessaria la pulizia di tutti i componenti.

Questo dispositivo elettrico, che contiene anche vetro e circuiti sensibili, non deve essere fatto cadere, poiché potrebbe danneggiarsi o rompersi.

Il dispositivo deve essere posizionato solo su superfici asciutte e piane. Non lasciare mai il dispositivo incustodito durante il funzionamento, la ricarica o il raffreddamento.

Non utilizzare un dispositivo danneggiato. Gli elementi dell'imbballaggio come sacchetti di plastica, cartone, ecc. non devono essere lasciati alla portata dei bambini, in quanto rappresentano un pericolo potenziale. Le informazioni contenute in questo opuscolo sono fornite solo a scopo di orientamento per l'apprendimento, la precauzione e l'informazione generale. Nessuna di queste informazioni costituisce o pretende di costituire un consiglio medico o autorizzato. Non possono essere utilizzate per diagnosticare e trattare un problema di salute, una condizione di salute o una malattia.



Avvertenza California Prop 65: Questo prodotto contiene sostanze chimiche note allo Stato della California come causa di cancro, difetti alla nascita o altri danni riproduttivi. 1 Gli aerosol vaporizzati di sostanze chimiche sono noti per causare problemi respiratori o di altro tipo, e in alcuni casi sono irreversibili. Contattare il centro antiveleni locale se necessario, USA: AAPCC 1-800-222-1222.

Disimballaggio

Dopo aver disimballato, controllare che tutte le parti non presentino danni o difetti. Conservare gli elementi dell'imballaggio fuori dalla portata dei bambini, poiché possono rappresentare un pericolo potenziale. Conservare il manuale di istruzioni per riferimento futuro.

Contenuto



Capsule dosatrici



Bocchino in silicone



Utensile per compattare



Spazzolino per la pulizia

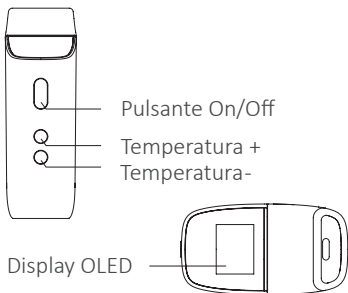


Pinzette



Cavo USB-C

Panoramica




Schermo Digitale OLED-Guida



Dettagli Tecnici

Dimensione	50*27.3*81 mm
Capacità della Batteria	1600 mAh
Voltaggio	5V/1.5A
Blocco/Sblocco	Premi 5 volte il pulsante On/Off
Spegnimento di Sicurezza	240 secondi
Batteria Scarica	Simbolo della batteria scarica visualizzato
Intervallo di temperatura	248°F-430°F/ 120°C - 221°C
Tempo di ricarica	< 2 ore

Ricarica

1. Capacità della Batteria: 1600mAh
2. Caricare il Smono 3 per 2 ore prima del primo utilizzo. La batteria è completamente carica quando il simbolo  si illumina.
3. Quando la batteria è scarica, si prega di caricare il dispositivo. La batteria scarica viene indicata dal simbolo.
4. Si prega di non utilizzare il Smono 3 durante la ricarica.

Usare il Smono 3

Dopo aver riempito la camera di riscaldamento con le erbe essiccate, premere rapidamente il pulsante di accensione/spengimento 5 volte di seguito. Il display LED mostrerà la temperatura corrente. La luce di indicazione si illuminerà di **ROSSO** durante il riscaldamento. Quando viene raggiunta la temperatura desiderata, passerà al **VERDE**. Il Smono 3 si spegnerà automaticamente dopo 4 minuti per motivi di sicurezza. Per riaccenderlo, premere rapidamente il pulsante di accensione/spengimento 5 volte di seguito.

Selezionare la temperatura

Per regolare la temperatura, utilizzare i seguenti pulsanti:

Premere o tenere premuto il pulsante freccia su per aumentare la temperatura. Premere il pulsante freccia giù per diminuire la temperatura. Premendo brevemente i pulsanti, è possibile modificare la temperatura di un grado alla volta. Tenendo premuti i pulsanti, è possibile regolare rapidamente la temperatura.

Conservazione

Assicurarsi che il dispositivo si raffreddi dopo l'uso o la ricarica prima di riporlo. Conservarlo in un luogo pulito e asciutto, al riparo dagli agenti atmosferici e fuori dalla portata di bambini e animali domestici. In caso di dubbi o problemi, spegnere immediatamente il dispositivo e/o scollegarlo dal caricabatterie.

Características clave



CALENTAR EL AIRE



USB-C CHARGING



RISCALDARE IN
MENO DI 30 SECONDI



LIVELLO DELLA
BATTERIA



TEMPERATURA
TRA 248°F E 430°F



DIMENSIONI
COMPATTE

Inserire erbe



1. Rimuovere il bocchino



2. Inserire erbe

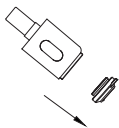


3. Applicare il boccaglio e godere!

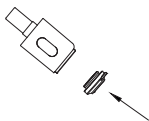
Sostituire il silicone



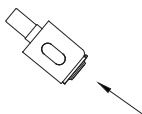
1. Rimuovere il bocchino



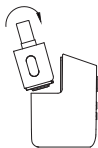
2. Rimuovere il silicone



3. Applicare il nuovo silicone



4. Applicare completamente il silicone sul bocchino



5. Applicare il bocchino e godere!

Consigli per l'uso

1. Per ottenere i migliori risultati, riempi la camera circa a metà. Non riempirla completamente. In questo modo il calore può essere distribuito meglio e le erbe possono essere mescolate se necessario.

2. Per la massima efficienza, se possibile, lascia raffreddare il dispositivo dopo l'uso. Quindi, mescola le erbe prima del prossimo utilizzo.

3. Assicurati di spegnere il dispositivo dopo l'uso. Per farlo, premi il pulsante di accensione/spegnimento 5 volte entro 2 secondi.

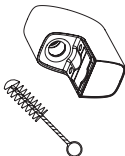
Pulizia



1. Rimuovere il bocchino



2. Rimuovere il materiale dalla camera



3. Utilizzare la spazzola per la pulizia per rimuovere le erbe rimanenti

Erbe

In caso di problemi di salute, consultare il medico prima di utilizzare il vaporizzatore Smono. Sono possibili reazioni allergiche al materiale vegetale, pertanto è importante considerare questa possibilità.



Utilizzare solo materiale vegetale che è stato testato in conformità con le linee guida della Farmacopea Europea.

Si prega di notare che tali piante o parti di piante sono disponibili solo nella vostra farmacia.

Per risultati ottimali, è possibile influenzare la temperatura di vaporizzazione e la densità del vapore. Un vapore troppo denso e temperature surriscaldate possono alterare significativamente il sapore puro. Per estrarre delicatamente quanti più aromi possibili dal materiale vegetale senza comprometterne il gusto, si consiglia di macinare finemente le erbe con un macinino per erbe di alta qualità, noto anche come grinder.

A seconda di fattori come la temperatura, la densità del vapore e la qualità delle erbe, il processo di vaporizzazione può essere ripetuto più volte fino a quando tutti gli aromi non sono stati completamente estratti. Una volta che non si genera più vapore alla temperatura massima, il processo di vaporizzazione è completato.



Camomilla 🌡️ 190°C

La camomilla (*Matricaria chamomilla* L.) è una specie di pianta della famiglia delle

Asteraceae. Originaria dell'Europa meridionale e orientale, la pianta è oggi diffusa praticamente in tutta Europa. Per vari scopi vengono utilizzati solo i fiori.



Salvia 🌡️ 190°C

La salvia (*Salvia officinalis*) è un arbusto sempreverde che cresce fino a 80 cm di altezza. Ha steli qua-

drangolari e foglie grigio-verdi. Le foglie della pianta possono essere utilizzate per vari scopi.



Timo 🌡️ 190°C

Il timo (*Thymus vulgaris*) è un arbusto aromatico profumato con

steli legnosi, foglie strette e fiori di colore rosa, che può crescere fino a 40 cm di altezza. Vengono utilizzati sia i fiori che le giovani foglie.



Garanzia Smono

La garanzia del produttore per lo Smono è di 2 anni.



Si prega di registrare il proprio Smono entro 90 giorni dall'acquisto su www.smono.shop per estendere la garanzia di 1 anno.

La garanzia inizia dalla data in cui l'acquirente ha ricevuto lo Smono.

Responsabilità

Si prega di notare: qualsiasi manipolazione dei prodotti presuppone la conoscenza accurata e il rispetto di queste istruzioni per l'uso. La responsabilità per il corretto funzionamento dei prodotti passa in ogni caso all'operatore se viene eseguita un'azione che non corrisponde all'uso previsto. Un uso conforme alla destinazione d'uso si riferisce in particolare ed esclusivamente ai materiali vegetali menzionati nella sezione „Parti di piante“. Il mancato rispetto delle indicazioni contenute in queste istruzioni per l'uso comporta l'annullamento della responsabilità di Reinhart GmbH & Co. KG.

Dichiarazione di conformità CE

In conformità con il Regolamento UE 765/2008, il presente prodotto soddisfa i requisiti

WEEE

Nell'interesse della protezione ambientale, questo dispositivo non deve essere smaltito con i rifiuti domestici al termine del suo ciclo di vita.

Lo smaltimento può avvenire tramite il servizio clienti Take-e-way o i sistemi di restituzione e raccolta disponibili a livello locale.

La direttiva WEEE ha lo scopo di ridurre la crescente quantità di rifiuti elettronici provenienti da apparecchiature elettriche ed elettroniche non più utilizzate.

Il numero di registrazione del produttore per il presente dispositivo è: WEEE Reg.-Nr. DE 4715264 Stiftung-ear.de

Polski



SMONO

© Reinhart GmbH & Co. KG
Tempelhofer Str. 21
52068 Aachen Germany

Spis treści

Bezpieczeństwo.....	94
Rozpakowywanie.....	97
Zawiera	97
Przegląd.....	98
OLED ekran cyfrowy- instrukcja	98
Szczegóły techniczne	98
Naładuj.....	99
Używanie Smono 3	99
Wybór temperatury.....	99
Przechowywanie	100
Key Features.....	100
Wkładanie ziół.....	101
Wymiana silikonu.....	101
Wskazówki dotyczące użytkowania ..	102
Czyszczenie	103
Zioła	104
Gwarancja Smono	107
Odpowiedzialność	107
Deklaracja zgodności CE	108
WEEE	108



Możesz uzyskać najnowsze informacje od swojego autoryzowanego sprzedawcy Smono.



Proszę przeczytać instrukcję obsługi przed użyciem. Ta instrukcja obsługi jest istotną częścią waporyzatora i musi być udostępniona użytkownikowi.



Używaj tylko ładowarek o maksymalnym napięciu 5V/1.5A.

Bezpieczeństwo

Urządzenie jest przeznaczone do celów aromaterapii i powinno być używane z suchymi ziołami. To urządzenie nie jest przeznaczone do używania nielegalnych substancji i powinno być używane wyłącznie przez osoby dorosłe powyżej osiemnastego roku życia. Należy je przechowywać poza zasięgiem dzieci. Jakiegokolwiek inne użycie jest zabronione. Konserwacja i naprawy powinny być przeprowadzane wyłącznie przez wykwalifikowany personel. Aby uniknąć porażenia prądem, nie próbuj samodzielnie otwierać urządzenia. Producent i importer nie ponoszą odpowiedzialności za szkody spowodowane niewłaściwym, błędnym, nielegalnym lub nieodpowiednim użyciem.

Nigdy nie używaj urządzeń elektronicznych w

pobliżu wody. Aby zmniejszyć ryzyko porażenia prądem, trzymaj urządzenie z dala od wilgoci i mokrych warunków.

Upewnij się, że kabel USB jest wolny i nie jest zagięty. Używaj tylko akcesoriów zatwierdzonych przez producenta. Upewnij się, że źródło zasilania jest czyste i w dobrym stanie. Pozwól urządzeniu całkowicie ostygnąć przed jego przechowywaniem. Otwory wentylacyjne i wylot powietrza vaporizera nie mogą być zasłonięte, zakryte ani zablokowane podczas pracy lub fazy chłodzenia. Przedmioty szklane nigdy nie powinny być upuszczane ani stawiane zbyt gwałtownie. Gorące szkło nie powinno mieć kontaktu z zimną wodą, aby uniknąć pęknięcia. Zimne elementy grzewcze i szklane powinny zostać doprowadzone do temperatury pokojowej przed podłączeniem do zasilania. Szkło nigdy nie powinno być traktowane siłą. Jeśli komponenty szklane są trudne do zmontowania lub demontażu, powinny być delikatnie poruszane tam i z powrotem, aby ułatwić rozdzielenie części. W takich przypadkach konieczne jest wyczyszczenie wszystkich komponentów. To urządzenie elektryczne, które zawiera również szkło i delikatne obwody, nie powinno być upuszczane, ponieważ może zostać uszkodzone lub rozbite.

Urządzenie powinno być ustawiane tylko na suchych i równych powierzchniach. Nie pozostawiaj urządzenia bez nadzoru podczas pracy, ładowania lub chłodzenia. Nie używaj uszkodzonego urządzenia.

Nie używaj uszkodzonego urządzenia. Elementy opakowania, takie jak plastikowe torby, karton itp., nie powinny być dostępne dla dzieci, ponieważ stanowią potencjalne zagrożenie. Informacje zawarte w tej broszurze służą jedynie jako przewodnik do nauki, ostrożności i ogólnej informacji. Żadne z tych informacji nie stanowią porady medycznej ani zatwierdzonej konsultacji i nie roszczą sobie do tego prawa. Nie mogą być używane do diagnozowania i leczenia problemów zdrowotnych, stanu zdrowia lub choroby.

California Prop 65 OSTRZEŻENIE: Ten produkt zawiera chemikalia, o których wiadomo w stanie Kalifornia,



że powodują raka, wady wrodzone lub inne toksyczne skutki dla rozrodczości. Wiadomo, że odparowane aerozole chemikaliów powodują choroby układu oddechowego lub inne schorzenia i w niektórych przypadkach są nieodwracalne. W razie potrzeby skontaktuj się z lokalnym centrum informacji toksykologicznej, USA: AAPCC 1-800-222-1222.

Rozpakowywanie

Proszę sprawdzić wszystkie części pod kątem uszkodzeń lub wad po rozpakowaniu. Przechowuj elementy opakowania poza zasięgiem dzieci, ponieważ mogą stanowić potencjalne zagrożenie. Proszę zachować instrukcję obsługi do późniejszego wglądu.

Zawiera



Kapsułki dozujące



Silikonowy
ustnik



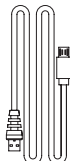
Narzędzie do
ubijania



Szczotka do
czyszczenia

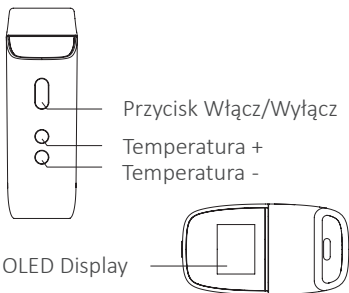


Pęseta



USB-C
kabel

Przeгляд




OLED ekran cyfrowy - instrukcja



Szczegóły techniczne

Wzrost	50*27.3*81 mm
Pojemność baterii	1600 mAh
Napięcie	5V/1.5A
Zabezpiecz/Odbezpiecz	Naciśnij przycisk zasilania 5 razy
Bezpieczne wyłączenie	240 sekund
Bateria słaba	Symbol słabej baterii jest wyświetlane.
Zakres temperatur	248°F-430°F/ 120°C - 221°C
Czas ładowania	< 2 Godziny

Naładuj

1. Pojemność baterii: 1600 mAh
2. Przed pierwszym użyciem ładuj Smono 3 przez 2 godziny. Bateria jest w pełni naładowana, gdy symbol świeci się. 
3. Gdy bateria jest słaba, naładuj urządzenie. Symbol sygnalizuje niski poziom naładowania baterii.
4. Nie używaj Smono 3 podczas ładowania.

Używanie Smono 3

Po umieszczeniu suszonych ziół w komorze grzewczej naciśnij szybko przycisk włączania/wyłączania 5 razy z rzędu. Wyświetlacz LED pokazuje aktualną temperaturę. Podczas nagrzewania lampka kontrolna świeci się na **CZERWONO**. Gdy zostanie osiągnięta żądana temperatura, zmienia kolor na **ZIELONY**. Smono 3 wyłączy się automatycznie po 4 minutach ze względów bezpieczeństwa. Aby go ponownie włączyć, naciśnij szybko przycisk włączania/wyłączania 5 razy z rzędu.

Wybór temperatury

Aby dostosować temperaturę w Smono, użyj następujących przycisków:

Naciśnij lub przytrzymaj przycisk w górę, aby zwiększyć temperaturę. Naciśnij przycisk w dół, aby obniżyć temperaturę. Krótkie naciśnięcie przycisków pozwala na stopniową zmianę temperatury o jeden stopień. Przytrzymanie przycisków umożliwia szybką regulację temperatury.

Przechowywanie

Przed schowaniem upewnij się, że urządzenie ostygło po użyciu lub ładowaniu. Przechowuj je w czystym, suchym miejscu, chronionym przed warunkami atmosferycznymi i poza zasięgiem dzieci i zwierząt domowych. W przypadku obaw lub problemów natychmiast wyłącz urządzenie i/lub odłącz je od ładowarki.

Key Features



NAGRZEWAĆ POWIETRZE



OGRZEWANIE W MNIEJ ALS 30 SEKUND



TEMPERATURA MIĘDZY 248°F A 430°F



ŁADOWANIE PRZEZ USB-C

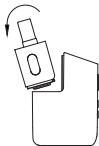


WSKAŹNIK NAŁADOWANIA BATERII



KOMPAKTOWY ROZMIAR

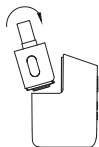
Wkładanie ziół



1. Zdejmij ustnik



2. Włóż ziola

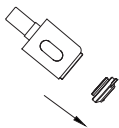


3. Załóż ustnik i ciesz się!

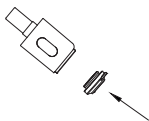
Wymiana silikonu



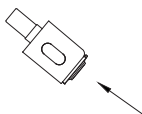
1. Zdejmij ustnik



2. Zdejmij silikon



3. Nałóż nowy silikon



4. Nałóż silikon całkowicie na ustnik



5. Załóż ustnik i ciesz się!

Wskazówki dotyczące użytkowania

1. Aby uzyskać najlepsze rezultaty, napełnij komorę mniej więcej do połowy. Nie napełniaj jej całkowicie. W ten sposób ciepło może być lepiej rozprzewadzone, a zioła można w razie potrzeby przemieszczać.

2. Aby uzyskać maksymalną wydajność, jeśli to możliwe, pozwól urządzeniu ostygnąć po użyciu. Następnie przemieszaj zioła przed kolejnym użyciem.

3. Upewnij się, że wyłączyłeś urządzenie po użyciu. W tym celu naciśnij przycisk włączania/wyłączania 5 razy w ciągu 2 sekund.

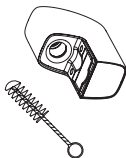
Czyszczenie



1. Zdejmij ustnik



2. Usuń materiał z komory



3. Użyj szczoteczki do czyszczenia, aby usunąć pozostałe zioła

Zioła

W przypadku problemów zdrowotnych, przed użyciem waporyzatora Smono, należy skonsultować się z lekarzem. Możliwe są reakcje alergiczne na materiał roślinny, dlatego ważne jest, aby wziąć to pod uwagę.



Należy używać wyłącznie materiału roślinnego, który został przebadany zgodnie z wytycznymi Farmakopei Europejskiej.

Należy pamiętać, że takie rośliny lub części roślin są dostępne tylko w aptece.

Aby uzyskać optymalne rezultaty, można regulować temperaturę waporyzacji i gęstość pary. Zbyt gęsta para i zbyt wysokie temperatury mogą znacząco zmienić czysty smak. Aby delikatnie wydobyć jak najwięcej aromatów z materiału roślinnego bez pogarszania smaku, zaleca się drobne zmielenie ziół za pomocą wysokiej jakości młynka do ziół, zwanego również grinderem.

W zależności od czynników, takich jak temperatura, gęstość pary i jakość ziół, proces waporyzacji można powtarzać kilkakrotnie, aż wszystkie aromaty zostaną całkowicie wydobyte. Po tym, jak w najwyższej temperaturze nie powstaje już para, proces waporyzacji jest zakończony.



Rumianek 🌡️ 190°C

Rumianek pospolity (*Matricaria chamomilla* L.) to gatunek rośliny z rodziny astrowatych.

Pierwotnie występujący w Europie Południowej i Wschodniej, obecnie roślina ta jest rozpowszechniona praktycznie w całej Europie. Do różnych celów wykorzystuje się tylko kwiaty.



Szałwia 🌡️ 190°C

Szałwia lekarska (*Salvia officinalis*) to zimozielony krzew, który

dorasta do 80 cm wysokości. Ma czterokanciaste łodygi i szarozielone liście. Liście tej rośliny można wykorzystać do różnych celów.



Tymianek 🌡️ 190°C

Tymianek pospolity (*Thymus vulgaris*) to aromatyczny,

pachnący krzew o zdrewniałych łodygach, wąskich liściach i różowych kwiatach, który może dorastać do 40 cm wysokości. Wykorzystuje się zarówno kwiaty, jak i młode listki.



Gwarancja Smono

Gwarancja producenta na urządzenie Smono wynosi 2 lata.



Prosimy o zarejestrowanie urządzenia Smono w ciągu 90 dni od zakupu na stronie www.smono.shop, aby przedłużyć gwarancję o 1 rok.

Gwarancja rozpoczyna się w dniu otrzymania urządzenia Smono przez kupującego

Odpowiedzialność

Prosimy pamiętać: prawidłowa obsługa produktów wymaga dokładnej znajomości i przestrzegania instrukcji obsługi. Odpowiedzialność za bezpieczne działanie produktów zawsze spoczywa na operatorze, w przypadku podjęcia jakichkolwiek działań niezgodnych z przeznaczeniem. Termin „przeznaczenie” odnosi się w szczególności do materiałów roślinnych wymienionych w sekcji „Materiały roślinne”.

Nieprzestrzeganie instrukcji zawartych w niniejszej instrukcji obsługi powoduje unieważnienie odpowiedzialności firmy Reinhart GmbH & Co. KG.

Deklaracja zgodności CE

Zgodnie z rozporządzeniem UE 765/2008, niniejszy produkt spełnia wymagania.

WEEE

W trosce o ochronę środowiska to urządzenie nie może być wyrzucane do odpadów domowych po zakończeniu okresu użytkowania. Utylizacja może odbywać się za pośrednictwem serwisu Take-e-way lub lokalnie dostępnych systemów zwrotu i zbiórki. Dyrektywa WEEE ma na celu redukcję rosnącej ilości elektrośmieci z nieużywanych urządzeń elektrycznych i elektronicznych. Zarejestrowany numer producenta dla tego urządzenia to: WEEE Reg.-Nr. DE 4715264 Stiftung-ear.de





[MagicVaporizers](#) – Europe's Best Shop for Vaporizers

- Lowest prices
- Fastest shipping
- Most trusted warranty

